

Välkomna!

Regional samverkan –
nu går vi vidare

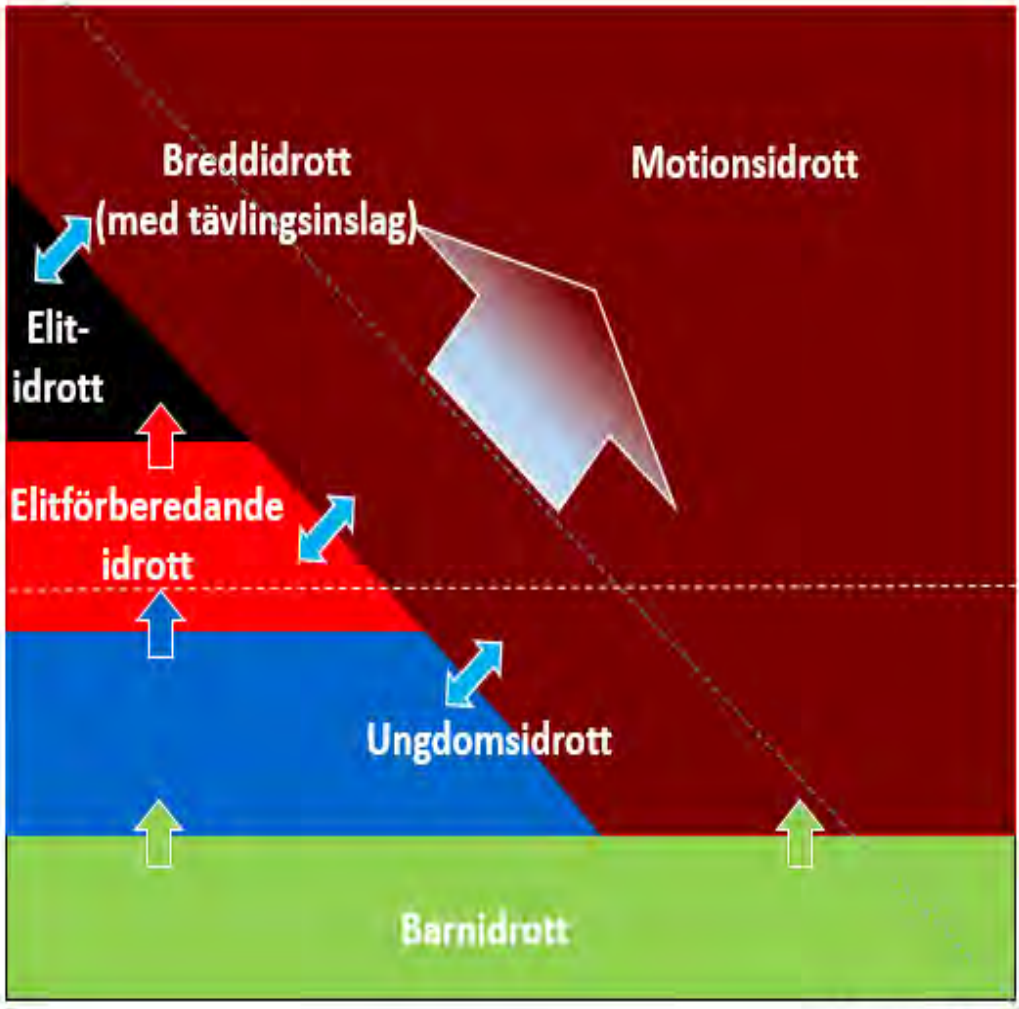
Idrottens legitimitet och värde i
en växande Stockholmsregion

Äldre

Vuxna

Unga

Barn



Breddidrott

Motionsidrott

(med tävlingsinslag)

Elit-idrott

Elitförberedande idrott

Ungdomsidrott

Barnidrott

Utanför idrottsrörelsen

Innanför idrottsrörelsen

Program

- 09:30 Välkommen, praktiskt och inledning av Vibeke Bildt och Peter Larsson
- 09.45 ca Vad har FSKF och Stockholmsidrotten gjort inom regional idrott sedan 2013?
- 10.45 ca Stockholmsregionen beräknas växa med 15-20% på 30 år. Hur ska vi planera? Joel Edding, regionplanerare
- 11.15 ca Karin Book, om sin forskningsrapport "Idrotten och fysisk planering".
- 12.00 Gemensam lunch

Program forts.

- 13:00 Volante Research presenterar forskningsrapporten "Idrottens värden och effekter" ".
- 13.30 ca Arbetsstund i mindre grupper med invävd paus
- 14:25 Återsamling i salen
- 14.40 ca Björn Eriksson, Stockholms Fotbollförbund och Carina Oddsberg, Stockholms Ishockeyförbund - Idrottsrörelsen 2.0: Om en mer modern idrottsrörelse
- 15.10 ca Moderatorerna sammanfattar följt av avslutning av Emilia Bjuggren, arbetsmarknads- och idrottsborgarråd i Stockholm

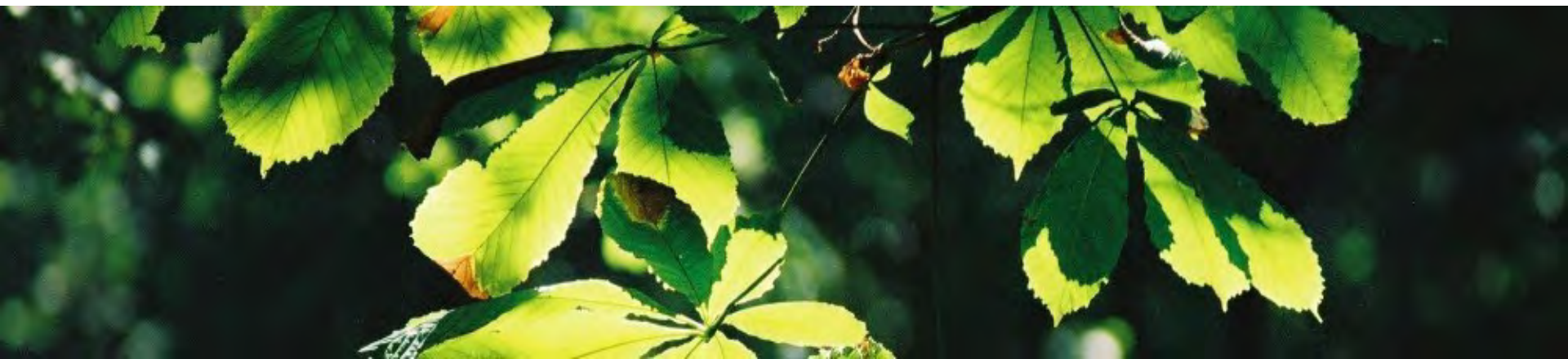
Om fskf

Bildades 1966 och är en regional samverkansorganisation för kommunala förvaltningschefer inom kultur, idrott och fritid i Stockholms län samt Region Gotland



Vi i regionen

- arbetar i **27** olika kommuner i ca **31** olika förvaltningar.
- arbetar med **2 270 844** personers potentiella "bruk" av kultur, idrott och fritid, dvs. **23,2 %** av Sveriges befolkning (2015-06-30).
- gör tillsammans verksamhet för ca **4,9 miljarder** kronor per år (netto). Kultur och idrott



Stockholmsidrotten

*Stockholms Idrottsförbund och SISU
Idrottsutbildarna Stockholm är två
stöddorganisationer under Riksidrottsförbundet
och SISU Idrottsutbildarna.*

*Vi arbetar med utveckla, utbilda och stödja
idrottsföreningarna i Stockholmsdistriktet.*

26 kommuner i Stockholms län

Både
stora
och
små...

Både
täta och
glesa...



Vi frågade oss:

- Hur kan vi på bästa sätt möta idrottsbehoven i länet med en så stark befolkningstillväxt och expansion som råder?
- Hur kan få ut vi mer resultat till lägre kostnad?
- Hur kan vi bidra till mer aktivitet och träning i unga år?
- Hur kan vi på bästa sätt samverka på liknande sätt som görs inom andra områden?
- Hur når vi bäst "vinna-vinna" för alla?



Utgångspunkter

- Vi ser att samverkan över gränser blir allt mer självklar. Samarbetsklimatet i länet är mycket gott
- Stark befolkningstillväxt. Stockholmsregionen är just nu en av världens snabbast växande regioner. Stockholms län har en nettobefolkningsökning om ca 100 personer om dagen, varav ungefär hälften kommer inflyttande. Den andra hälften föds här.
- Samverkan fungerar inom andra områden, t ex skola, SL m m
- Invånarna känner inga kommungränser. Expansionen gör att allt fler gränser suddas ut
- Mer resultat till lägre kostnad – vi kommer inte att ha råd att möta behoven om vi inte samverkar



Prioriteringar

Gemensamma regelsystem och rutiner

Anläggningar för mindre/smälare och ytkrävande idrotter

- t ex motorsport, bob & rodel, boule, flygsport, handikappidrott, judo, kanot, klättring, rodd, simhopp, skidskytte, skytte, orientering och squash med flera idrotter

Publika arenor med specifika tävlingskrav

- T ex bandy, basket, fotboll, friidrott, gymnastik, handboll, innebandy, ishockey, simning, speedway och tennis

Respektive kommun har fortsatt ansvar för

- Det breda anläggningsbehovet



Att hantera...

- Fortfarande är tvärkommunikationerna i länet inte perfekta
- Tradition och inarbetade strukturer
- Initialkostnader innan vi "är igång"
- Sortering – vad måste fortsatt vara "nära hemma"?
- Organisationsformer
- Tålamod – detta är mycket långsiktigt

fskf

Föreningen storstockholms kultur- och fritidschefer



Vad har vi gjort? (stora drag)

- Anläggningslyftet 2009
- Styrgruppen för regional samverkan bildas 2011 och en första konferens hölls i mars 2012
- Anläggningsrapport av Paul Sjöblom maj 2013
- Stor konferens med politiker, chefer och idrottsförbund september 2013. Vi fick både mandat och uppdrag
- Arbete i delregioner och specifika arbetsgrupper som har avrapporterats våren 2015.
- Är klara för att starta en större "pilot" i Sollentuna
- Har klart med utredningsstöd från KSL/STORSTHLM. Utredningen ska vara klar i december 2015

Uppdrag från konferensen 2013

1. Gå vidare med frågan om gemensam upphandling och gemensamma ramavtal
2. Utveckla enkla manualer för juridiska frågor, avtalsfrågor och ekonomifrågor
3. Fortsätt utveckla idrotts- och fritidskartan för Stockholms län
4. Utveckla de delregionala samarbetena
5. Fortsätt dialogen med KSL



Vi jobbar vidare med

- praktiska processer i delregioner, i FSKF:s nätverk samt i styrgrupp och styrelse
- politiska uppdrag och fortsatt förankring
- förankring i regionen med hjälp av KSL
- att utveckla fritidskartan
- samordnade upphandlingar och ramavtal
- Ägandeformer och organisationsformer

**Vi tänker långsiktigt och tar sikte
många år framåt**



Idrottschefs nätverket i samverkan med Stockholms idrottsförbund

Focus

- Anläggningsbehovet

Utredningsuppdrag

- Ishallar
- Typhallar
- Upphandlingar
- Bidrag och fördelningssystem av tider



Ishallar

- Stor efterfrågan i hela regionen
- Möjligheter att spara energi
- Eftersatt underhåll
- Olikheter i fördelningsprinciper
- Regionala lösningar
konståkning
- Konstis och andra former för
ungdoms- och breddträning



Typanläggningar

- Planer på många nya hallar och konstgräsanläggningar
- Typanläggningar borde kunna vara till nytta
- Finns många exempel på bra exempel i regionen
- Tagit fram underlag för en typhall



Gemensamma upphandlingar

- Inga juridiska hinder för gemensamma upphandlingar och ramavtal
- Konkurrensbegränsning?
- Kompetensöverföring och samordning
- Exempel utegym, materialinskaftning och typhallar



Bidrag och tidsfördelning

- Stora nivåskillnader i bidrag
- Olika regler avseende säsonger, åldersfördelning nolltaxa m.m.
- Olika regler för hur man hanterar boende i andra kommuner



Nu går vi vidare

- Likvärdiga säsongsprinciper
- Regionala föreningar eller förbund med brett upptagningsområde

Sollentuna Friidrottshall



SOLLENTUNA FRIDROTTSHALL KASSETTFASAD I COR-TEN

STÅL COR-TEN A ÄR ETT
BESTÄNDIGT FASAD MATERIAL SOM
INLEDNINGSVIS HAR EN RÖDAKTIGT
BRUN OCH BLIR MED TIDEN
MÖRKARE I TONEN.



REFERENSBILDER PÅ COR-TEN
DÄR MATERIALITETEN OCH
FÄRGSKIFTNINGAR SYNS.



ORIGOTM
ARKITEKTER



SOLLENTUNA KOMMUN

Niklas Roos af Hjelsäter

fskf

Föreningen storstockholms kultur- och fritidschefer

- Danderyd
- Ekerö
- Järfälla
- Norrtälje
- Sigtuna
- Sollentuna
- Stockholm
- Sundbyberg
- Täby
- Upplands- Bro
- Upplands - Väsby
- Vallentuna

Samarbetspartners



SOLLENTUNA KOMMUN

Niklas Roos af Hjelsäter

fskf

Föreningen storstockholms kultur- och fritidschefer

Förslag på modell för regional samverkan

Minst 30% av tiden ska vara tillgänglig för andra kommuner:

Vardagar: 16.00 – 22.00

Helger: 08:00 – 22:00

Så kallad "primetime" fördelas enligt samma princip

Vardagar: 17:30 – 20:30

Fredagar: 16:30 – 19:00

Helger: 11:00 – 18:00



SOLLENTUNA KOMMUN

Niklas Roos af Hjelsäter

fskf

Föreningen storstockholms kultur- och fritidschefer

Förslag på modell för regional samverkan

- **Sollentuna friidrottshall vänder sig i första hand till barn/ungdomar över 13 år**
- **Morgontiderna på helgerna avsätts för yngre barn, upp till 12 år. (Lördagar och söndagar kl 8.00 – 11.00)**
- **Skolor med mera – täckning enligt modellen**



SOLLENTUNA KOMMUN

Niklas Roos af Hjelsäter

fskf

Föreningen storstockholms kultur- och fritidschefer

Förslag på modell för regional samverkan

- **Halltider/kort säljs enbart till kommuner**
- **Avsiktsförklaringar** skrivs där kommunernas intentioner de kommande tio åren beskrivs
- **Avtalen** skrivs på fem år. Antal kort och priser regleras över avtalstiden



SOLLENTUNA KOMMUN

Niklas Roos af Hjelsäter

fskf

Föreningen storstockholms kultur- och fritidschefer

Förslag på modell för regional samverkan

- **Driftskostnaderna** fördelas mellan de samverkande kommunerna i förhållande till andelen bokade tider (%-regel)
- Med driftskostnad avses **städ, skötsel, personal, räntor, material m m**
- **Avskrivningarna** står värdkommunen för



SOLLENTUNA KOMMUN

Niklas Roos af Hjelsäter

fskf

Föreningen storstockholms kultur- och fritidschefer

Fördelning av halltider/kort enligt "Sättramodellen"

- Halltider/kort kan endast erbjudas aktiva medlemmar i Friidrottsförbundet
- Differentierade kort säljs för olika tider och veckodagar
- Priset för korten avgörs av vilka tider man får tillgång till lokalen

KATEGORI	MÅN.	TIS.	ONS.	TOR.	FRE.	LÖR.	SÖN.
1. 15 - 17 år	10-20	10-20	10-20	10-20	10-15.30 19.30-21	13-18	11-17
2. 15 - 17 år	10-20		10-20		10-15.30 19.30-21	13-18	11-17
3. 15 - 17 år		10-20		10-20	10-15.30 19.30-21	13-18	11-17
4. från 35 år	10-15.30 20-22	10-15.30 20-22	10-15.30	10-15.30 20-22			
5. 13 - 15 år	19.30-21	19.30-21	19.30-21	19.30-21	18-21	11-13	11-13 17-19
Barn under 12 år					15.30-18	9-11	9-11



Förslag på modell för regional samverkan

- **Policydokument ska tas fram som underlag för beslut i respektive kommuns nämnd**
- **FSKF och KSL står bakom**
- **Ett gemensamt beslut visar styrkan i den regionala anläggningsstrategin**



SOLLENTUNA KOMMUN

Niklas Roos af Hjelsäter

fskf

Föreningen storstockholms kultur- och fritidschefer

Förslag på modell för regional samverkan

- Förankra modellen bland regionens politiker
- Viktigt att få till en referensanläggning
- "R-märkning"
- Inpasseringssystem/statistik



SOLLENTUNA KOMMUN

Niklas Roos af Hjelsäter

fskf

Föreningen storstockholms kultur- och fritidschefer

Gruppsittning

- Grupperna är förberedda och ni har fått ett gruppnummer på er namnlapp
- Varje grupp får **en egen och en gemensam** fråga att arbeta med
- Varje grupp får också en ordförande/moderator samt en sekreterare/rapportör till er hjälp
- Vi kommer att arbeta fram till 14:25. Då samlas vi åter här inne så får några av rapportörerna berätta vad de hört
- Rapporterna sammanställs sedan till vår konferensdokumentation

Frågor

- *Vad var mest intressant och tankeväckande i dagens presentationer?*
Alla grupper
- Hur kan vi öka legitimiteten för idrotten i samhällsplaneringen?
Grupp 1, 2 och 3
- Vilka vinster kan vi göra med samarbete över kommun- och idrottsgränserna? Grupp 4, 5 och 6
- Vad är fördelarna och/eller riskerna med samverkan över kommungränserna? Grupp 7, 8 och 9
- Behövs det en regional idrottspolitik som är organiserad mellan kommunerna och hur bör den i så fall organiseras? Grupp 10, 11 och 12



Stockholm växer så det knakar- Har vi plats och råd med annat än bostäder?

Joel Edding, Regionplanerare

Tillväxt- och regionplaneförvaltningen, SLL



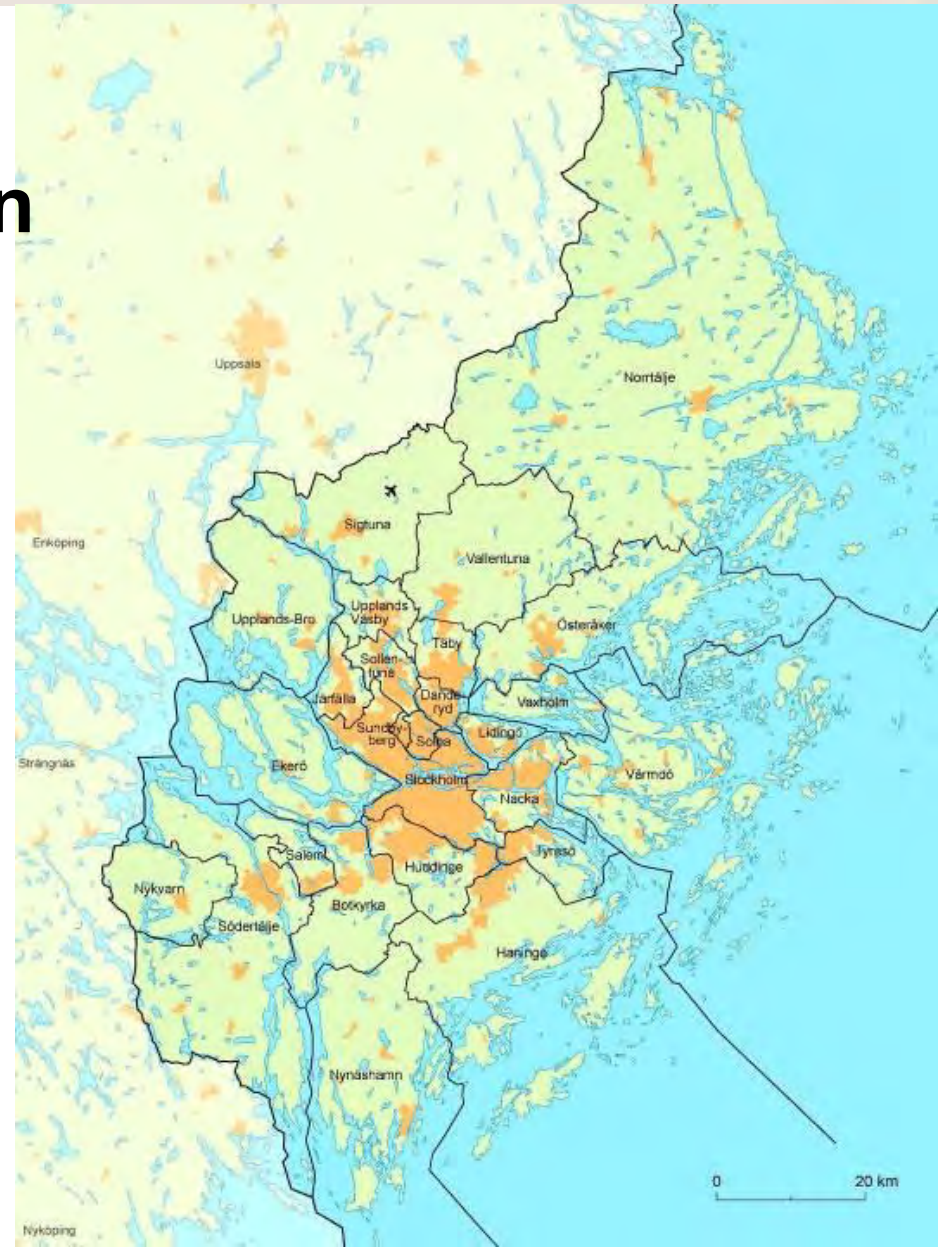
Tillväxt- och regionplaneförvaltningen

- Ansvarar för regionplanering i Stockholms län
- Tar fram en regional utvecklingsplan för Stockholmsregionen (RUFSS)
- Samverkar med olika aktörer i och utanför regionen
- Del av Stockholms läns landsting (SLL)



Fakta om Stockholms län

- 2,2 miljoner invånare
- 1,2 miljoner hushåll
- 22 % av Sveriges befolkning
- 26 kommuner
- Stockholms stad störst
ca 900 000 invånare
- Befolkningstillväxt ca 2 %
(ca 35 000 per år)



RUFS 2010

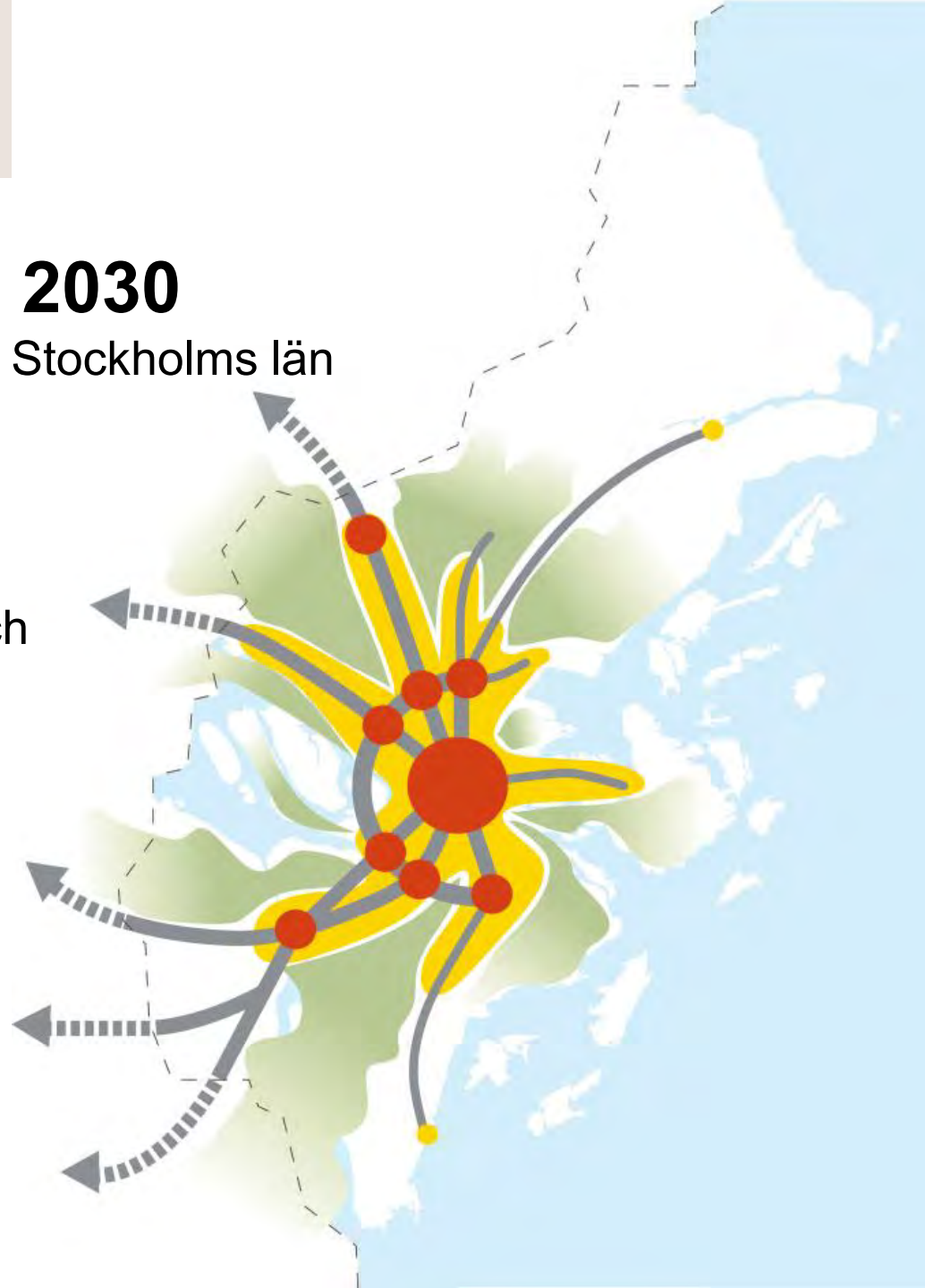
- Regional utveckling
- Regionens fysiska struktur
- grunddragen
- En gemensam plan för
många aktörer
- Underlag för planering
och beslut
- Samordnade insatser
- Regionplanen ej juridiskt
bindande

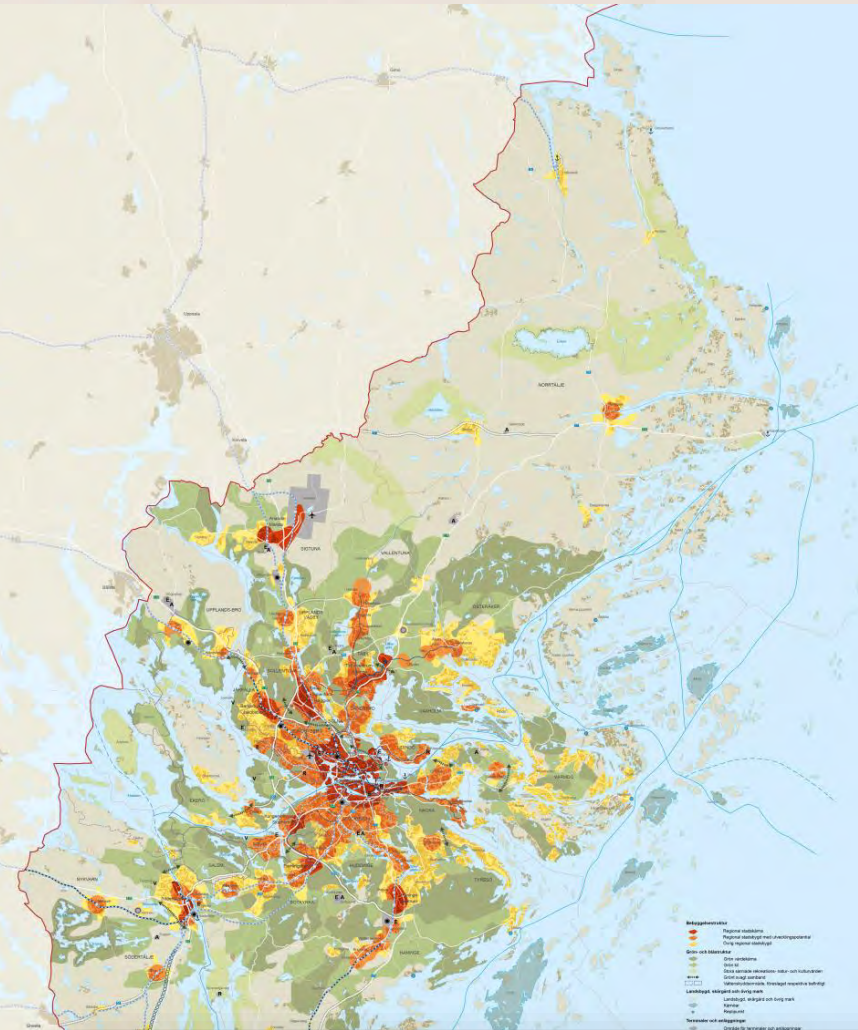


Rumslig inriktning till 2030




Utnyttja läget och värna kvaliteter i Stockholms län

- Tätare bebyggelse nära kollektivtrafik
- Attraktiva miljöer för invånare och företag
- Sammanlänkade regionala stadskärnor
- En sammanhängande grönstruktur
- Kusten, skärgården och Mälaren





Bebyggelsestruktur

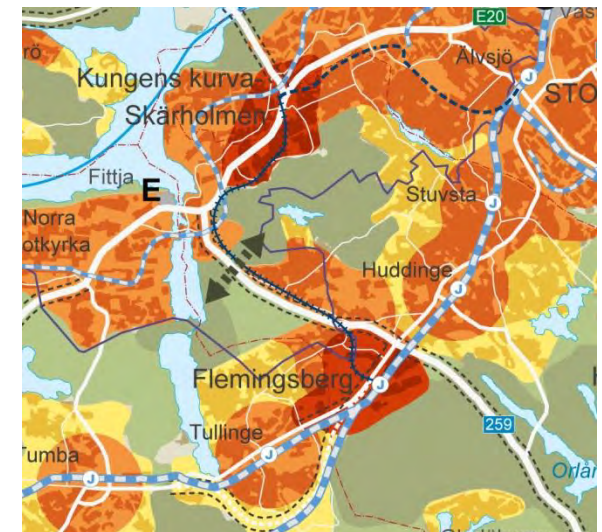
-  Regional stadskärna
-  Regional stadsbygd med utvecklingspotential
-  Övrig regional stadsbygd

De goda lägena markeras på plankartan som

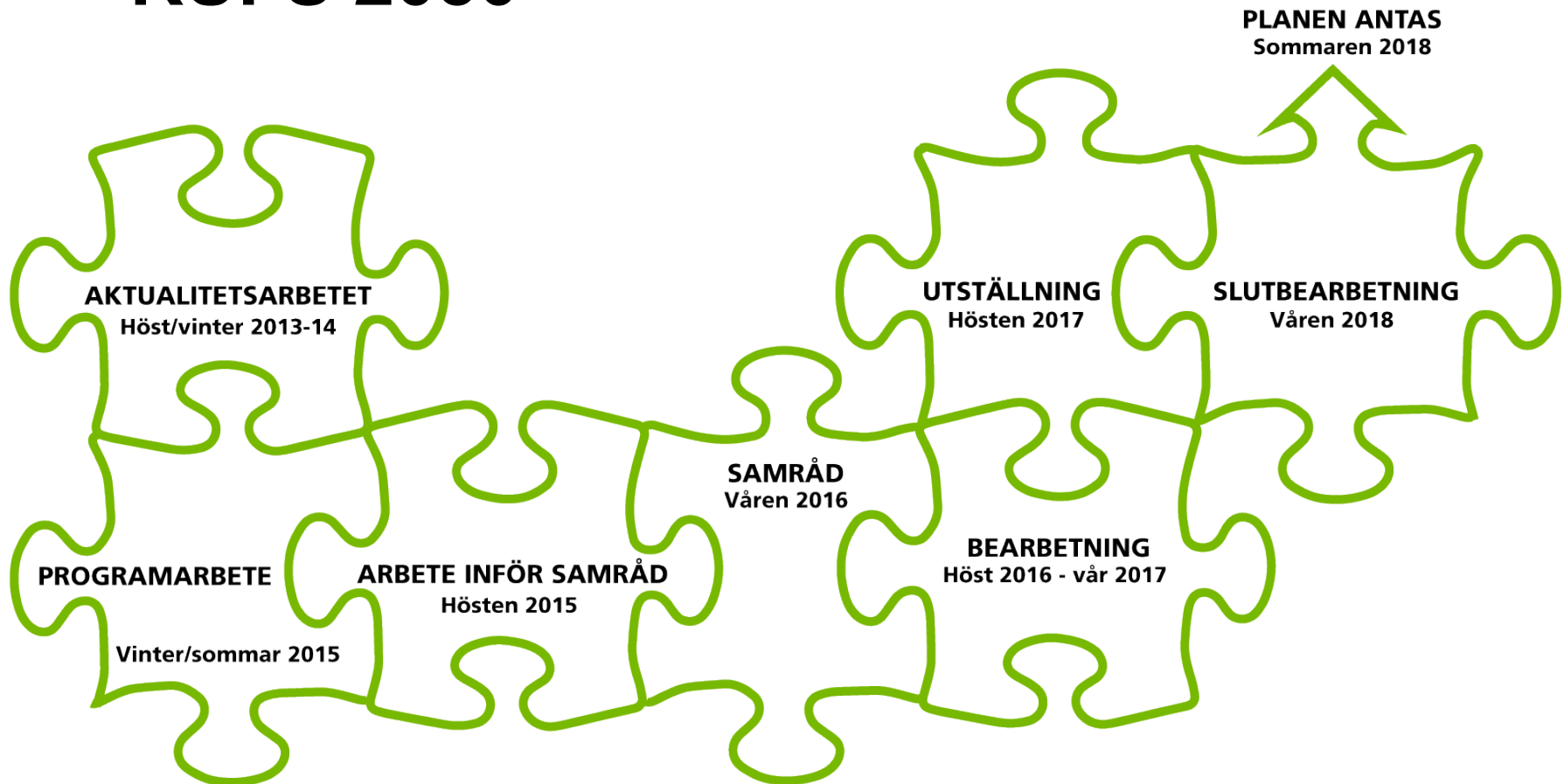
- **regionala stadskärnor** (röda)

eller som

- **regional stadsbygd med utvecklingspotential** (orange), kollektivtrafiknära lägen: 1200 m runt spårstation eller större bussterminal



Och nu arbetar vi med nästa plan – RUFSS 2050



Befolkningsökningen **per dag** i Stockholmsregionen



Källa: Länsstyrelsen i Stockholms län

Historisk befolkningstillväxt i länet

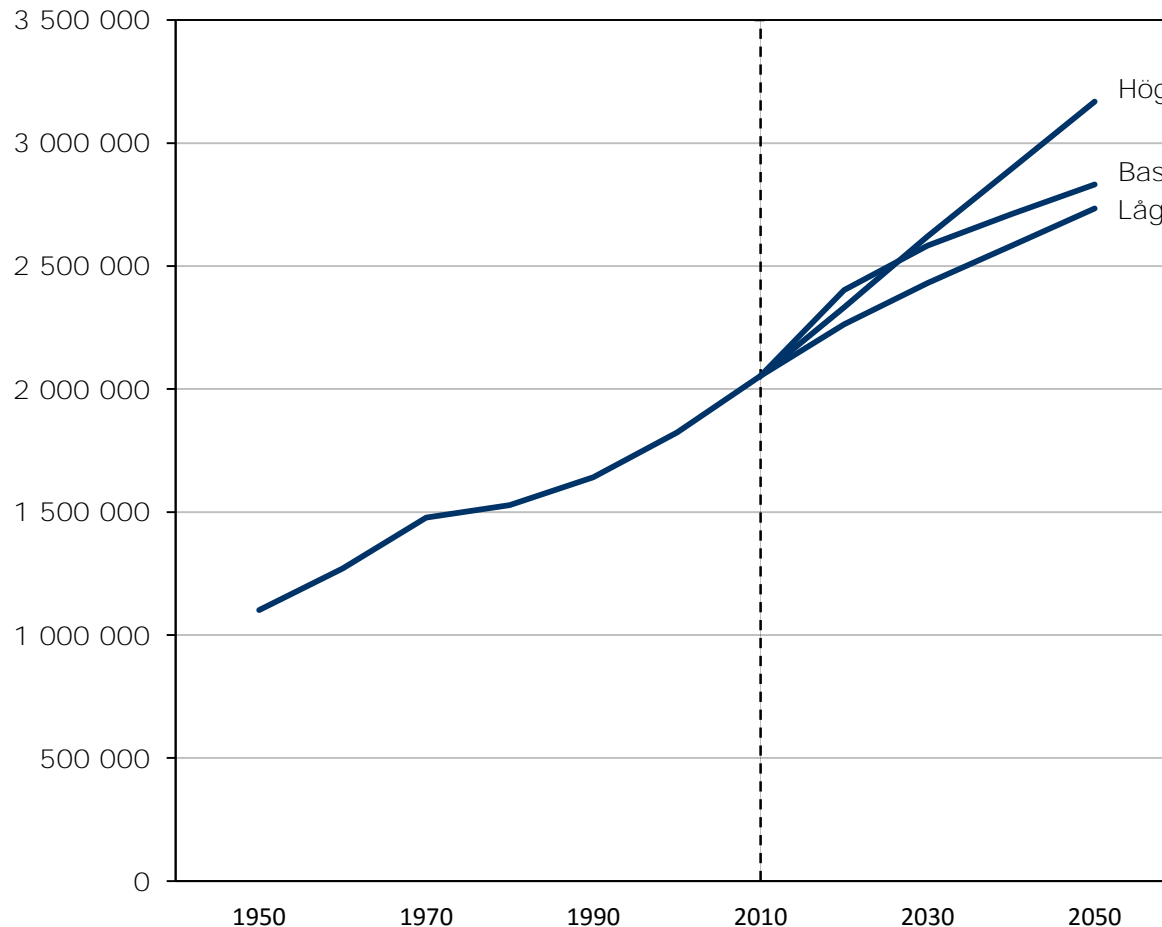
År	Befolkning
1994	1 708 502
2004	1 872 900
2014	2 198 044

En befolkningsökning med 325 144 personer på 10 år och 489 542 personer på 20 år.

Malmö hade 318 107 invånare år 2014 och Göteborg 541 145.

Befolkningsutveckling i Stockholms län

år 1950 till 2050 enligt tre scenarier



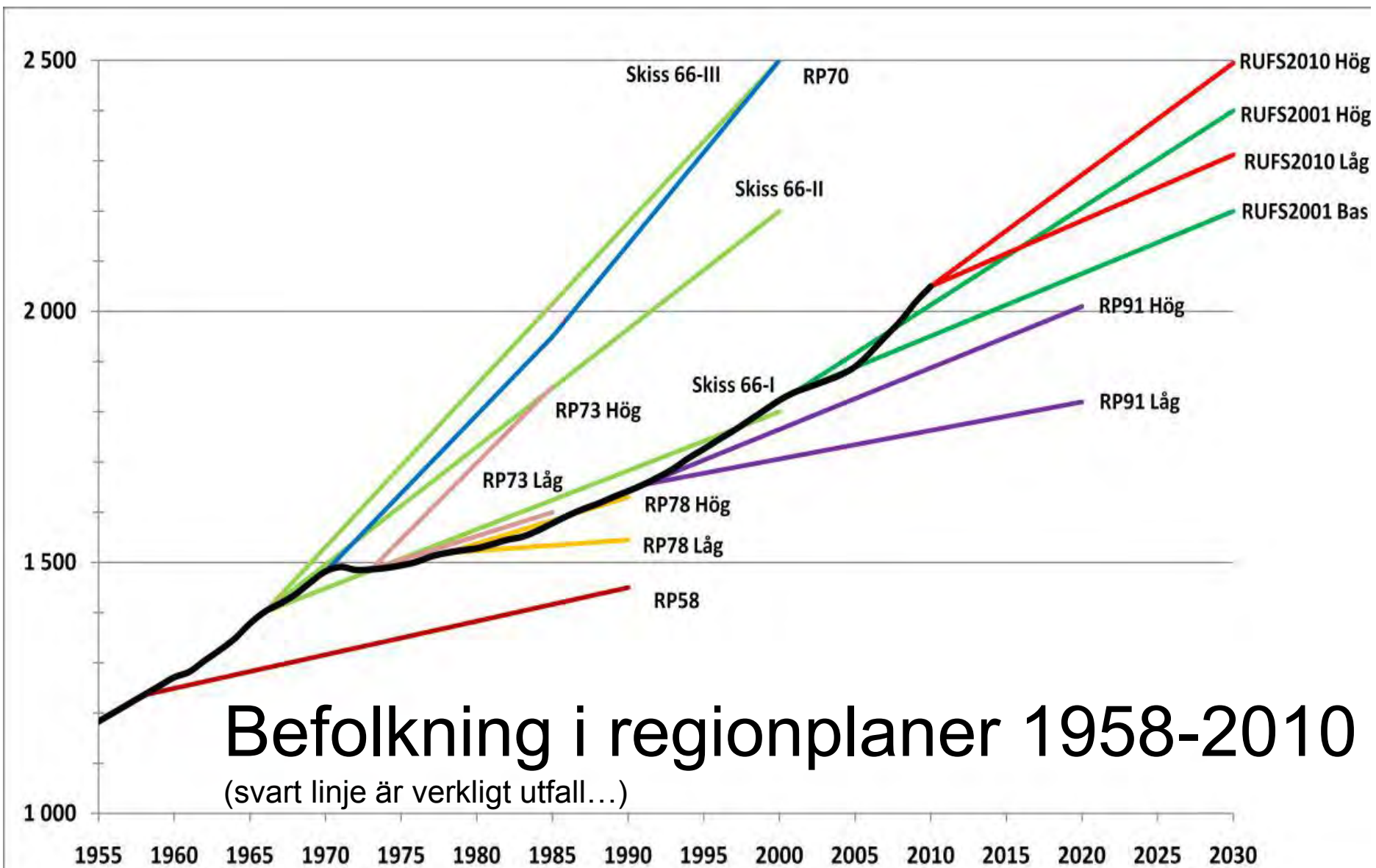
Befolkningsframskrivning 2010-2050

Tabell 2. **Befolkningstillskott per län för perioderna 2010-2030 och 2030-2050 enligt alternativen Bas, Hög och Hög S.**

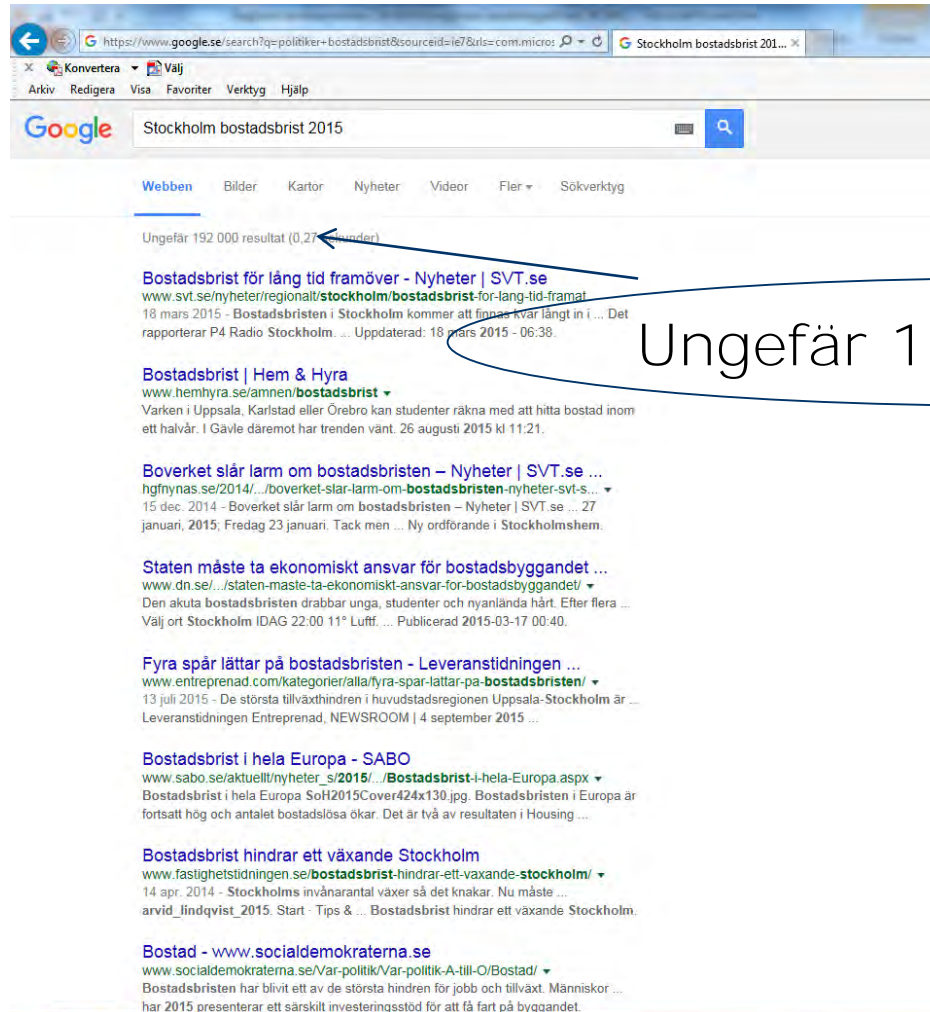
<i>Befolknings- tillskott per län</i>	<i>Bas</i>		<i>Hög</i>		<i>Hög S</i>	
	<i>2010-2030</i>	<i>2030-2050</i>	<i>2010-2030</i>	<i>2030-2050</i>	<i>2010-2030</i>	<i>2030-2050</i>
Stockholm	529000	249000	566000	549000	424000	412000
Uppsala	53000	17000	61000	36000	102000	76000
Södermanland	24000	12000	29000	22000	61000	52000
Örebro	23000	9000	26000	9000	40000	23000
Västmanland	13000	2000	15000	6000	32000	22000
Östergötland	40000	12000	47000	27000	68000	48000
Gävleborg	-4000	-13000	-3000	-12000	14000	4000
Totalt ÖMS	678000	288000	741000	637000	741000	637000

Men siffrorna är helt ointressanta!

- Stockholm har vuxit mycket kraftigt!
- Allt pekar på att ökningen kommer fortgå.
- Det enda vi vet är att prognosen inte kommer slå in.



Som man frågar får man svar!



Ungefär 192 000 resultat!

Färdigställda bostäder i Stockholms län 1976–2013 jämfört med befolkningstillväxten



Nedgången i befolkningsökning 2010 beror huvudsakligen på registerutrensning hos SCB och berör egentligen 2009 och tidigare.

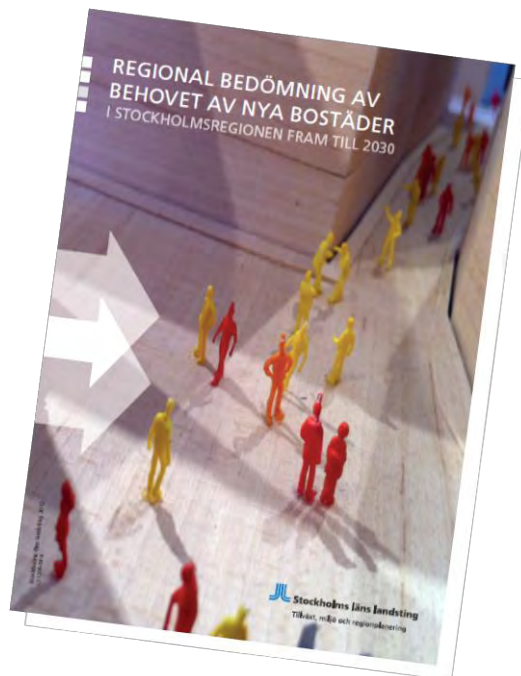
Behov av bostadstillskott 2010-2030

Regeringsuppdrag 2012

Regional bedömning:

179 000 – 319 000 nya

bostäder behövs till år 2030



Länet	Totalt tillskott till 2030		Årligt tillskott till 2030	
	låg	hög	låg	hög
Länet	179 000	319 000	8 950	15 950
Botkyrka	5 000	13 000	250	650
Danderyd	1 000	2 000	50	100
Ekerö	2 000	4 000	100	200
Haninge	6 000	12 000	300	600
Huddinge	8 000	14 000	400	700
Järfälla	9 000	15 000	450	750
Lidingö	3 000	6 000	150	300
Nacka	12 000	17 000	600	850
Norrtälje	4 000	10 000	200	500
Nykvarn	1 000	2 000	50	100
Nynäshamn	2 000	4 000	100	200
Salem	1 000	2 000	50	100
Sigtuna	5 000	8 000	250	400
Sollentuna	6 000	10 000	300	500
Solna	12 000	16 000	600	800
Stockholm	58 000	100 000	2 900	5 000
Sundbyberg	8 000	12 000	400	600
Södertälje	6 000	12 000	300	600
Tyresö	3 000	6 000	150	300
Täby	7 000	13 000	350	650
Upplands Väsby	4 000	7 000	200	350
Upplands-Bro	3 000	6 000	150	300
Vallentuna	4 000	8 000	200	400
Vaxholm	1 000	2 000	50	100
Värmdö	5 000	11 000	250	550
Österåker	3 000	7 000	150	350

Stockholm växer så det knakar-
Har vi plats och råd med annat än
bostäder?

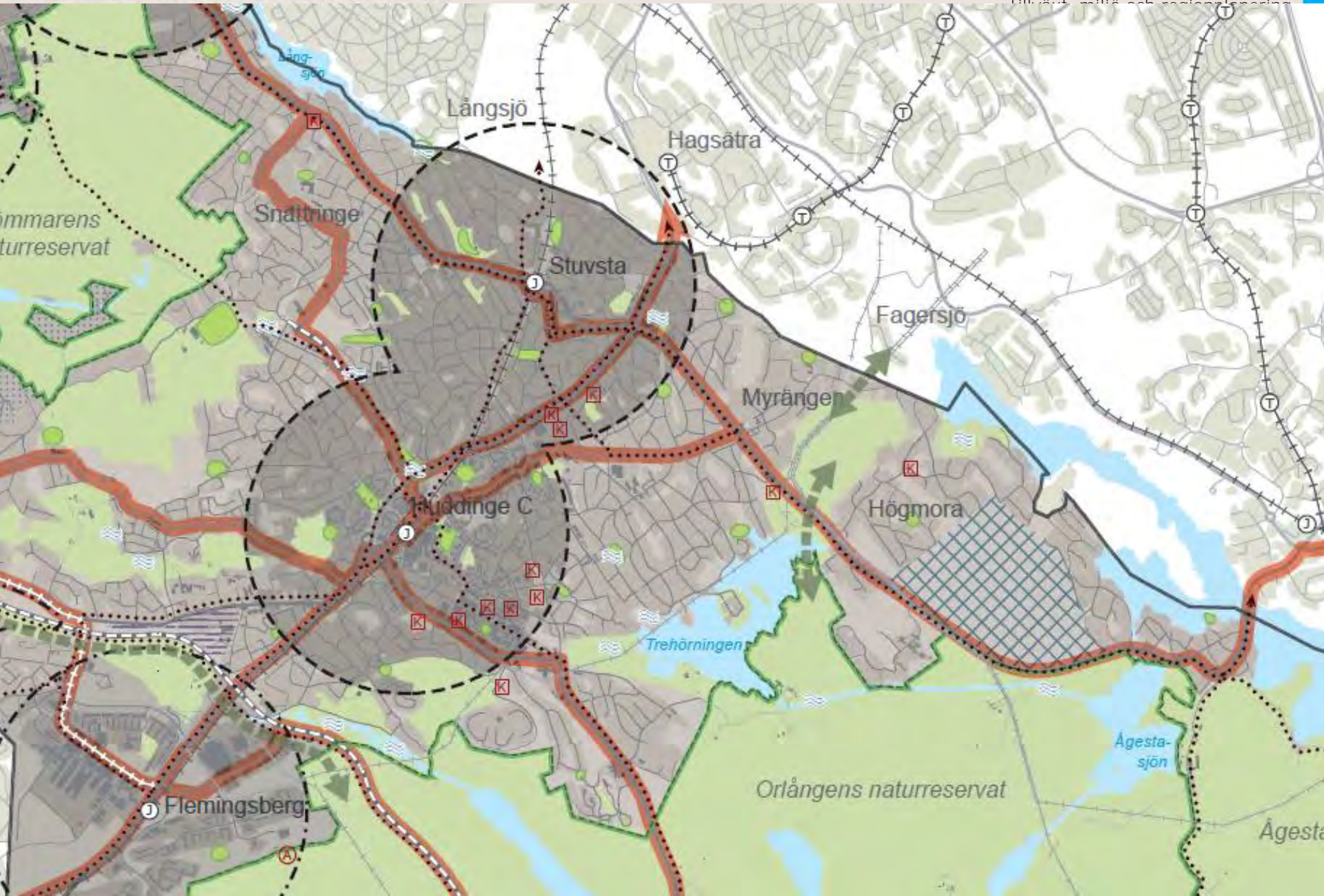
**Vi har inte råd att inte planera
för idrott och rörelse!**



Hur kan era frågor komma in i planeringen?

Vilka är era frågor?

Hur kan era frågor bli våra gemensamma frågor?



Stockholm investeringsplanering

Rimliga avstånd och restider till idrottsanläggningar

Anläggningstyp	Närhet		Rimlig restid med kollektivtrafik*
	Mycket bra	Ganska bra	
Bollplan allmänt	0,5 km	1 km	
Bollplan II-spelsplan	1,5 km	2,5 km	
Idrottshall allmänt	1 km	2 km	
Idrottshall fullstor	2 km	4 km	10 min
Simhall	2 km	4 km	10 min
Ishall	3 km	5 km	10 min
Konstfrusen isbana	1,5 km	3 km	
Fräddrottsanläggning	2 km	4 km	10 min
Utomhusbad		5 km	20 min

*Här ingår inte tiden för att ta sig till och från buss, tunnelbana och andra färdmedel.

Men kom ihåg, som man frågar får man svar!

Tack för att ni lyssnade!

Joel Edding

Tillväxt- och regionplaneförvaltningen

Idrotten och fysisk planering

Karin Book

Fil.dr (kulturgeografi)

Lektor (idrottsvetenskap)

karin.book@mah.se

Institutionen för Idrottsvetenskap, Malmö högskola



MALMÖ HÖGSKOLA

- **Idrottens förändrade former och roller**
- **Städers utveckling och utformning**



Idrottens förändrade former och roller:

- Föreningsidrottens relativt minskade betydelse
- Drop outs
- Nya aktörer och aktiviteter
- Kommersialisering
- Självorganiserad aktivitet och nya organisationsformer
- Idrotten alltmer konkurrensutsatt och ifrågasatt

→ Minskat intresse för att tillgodose idrottens behov



Städers utveckling och utformning:

- Urbanisering
- Förtätning
- Samordning och samutnyttjande
- Ökat intresse för det offentliga rummet

→ Idrotten och dess anläggningar har inte högsta prioritet i planeringen



Idrottens förändrade former och roller



Städers utveckling och utformning



Syftet med RF-projektet

Syftet med projektet är att visa på **hur kommuner arbetar med fysisk planering**, t ex översiktsplanering,

och **hur idrotten och idrottsfrågor kommer in eller kan komma in i planeringsprocessen.**

Kopplat till detta syftar projektet också till att **identifiera hinder och möjligheter** för att idrottsfrågor kan rymmas i den fysiska planeringen.

Faktiska processer

Synsätt, åsikter och tankar



Kommuner

- Stockholm stad (ca 905 000 inv)
- Malmö stad (ca 315 000 inv)
- Östra Göinge kommun (ca 14 000 inv)



Förvaltningar

Östra Göinge:

Övergripande avdelningar: Näringsliv, Produktion (här sorterar **Kultur & fritid**, Utbildning mm),
Samhällsbyggnad (Plan, Park, Miljö mm)

Stockholm:

Stadsbyggnadskontoret, Idrottsförvaltningen,
Exploateringskontoret, Miljöförvaltningen,
Trafikkontoret (park, gata), Stadsdelsförvaltningar

Malmö:

Stadsbyggnadskontoret, Fritidsförvaltningen,
Gatukontoret



Metoder

- Kartläggning av tidigare forskning/studier
- Dokument- och planstudier
(Plan- och bygglagen, material från Boverket, översiktsplaner och andra plandokument)
- **Intervjuer (21 st)**
- **Workshop i Stockholm**
- **Fokusgrupp i Malmö**
- Medverkan i möte (medborgardialog) i Östra Göinge



Lagar och riktlinjer – hur styrd bör planeringen vara?

Plan- och bygglagen – PBL

Bör idrotten föras in i PBL?



Lagar och riktlinjer – hur styrd bör planeringen vara?

Plan- och bygglagen – PBL

PBL 2 kap. 7 § lyder:

Vid planläggning enligt denna lag ska hänsyn tas till behovet av att det inom eller i nära anslutning till områden med sammanhållen bebyggelse finns

1. gator och vägar,
2. torg
3. parker och andra grönområden,
4. **lämpliga platser för lek, motion och annan utevistelse**, och
5. möjligheter att anordna en rimlig **samhällsservice** och kommersiell service.



Lagar och riktlinjer – hur styrd bör planeringen vara?

Även **3 §** Planläggning enligt denna lag ska med hänsyn till natur- och kulturvärden, miljö- och klimataspekter samt mellankommunala och regionala förhållanden främja

1. en **ändamålsenlig struktur** och en estetiskt tilltalande utformning av **bebyggelse, grönområden** och kommunikationsleder,
2. en från **social synpunkt god livsmiljö** som är **tillgänglig och användbar för alla samhällsgrupper,**



Lagar och riktlinjer – hur styrd bör planeringen vara?

- Visa på idrottens plats inom ramen för existerande formuleringar i PBL.
- Riktlinjer och nyckeltal för idrotts- och aktivitetsytor
Exempel från Malmö:
 - Plan för samhällsservicens markbehov i Malmö*
 - Lekvärdesfaktorn (kvalitet, inte bara kvantitet)



Lagar och riktlinjer – hur styrd bör planeringen vara?

- Från rationell till kommunikativ planering....
Kan nyckeltal vara ett steg tillbaka?
- ”Vi måste bli bättre på att tillvarata möjligheterna för fysisk aktivitet och detta måste ske utifrån de platsspecifika förutsättningarna”



Lagar och riktlinjer – hur styrd bör planeringen vara?

- Hur kan idrotten tolka och åberopa PBL på ett positivt sätt? Hur kan idrotten verka för att riktvärden eller nyckeltal för idrottsytor utarbetas utan att ta bort möjligheter till flexibilitet och nytänkande? Helt enkelt, utan att vara en kravställare som tänker traditionellt.
- Hälsa- och miljökonsekvensbeskrivningar



”Idrotten” – är detta kanske grundproblemet?

- Oklar definition
- Kritik eller skepsis gentemot den traditionella idrotten

Planerare:

”Idrotten kan tyckas vara viktig, men en enskild förening representerar bara en liten del av medborgarna och kommunen ska se till alla invånares behov.”

Tjänsteman på fritidsförvaltning:

”Många idrotter och föreningar visar inte mycket utvecklingskraft.”



”Idrotten” – är detta kanske grundproblemet?

Fokus i den fysiska planeringen ligger idag på ytor för fysisk aktivitet, rekreation, folkhälsa och sociala möten snarare än traditionell idrott

→ Idrotten måste då förhålla sig till detta

Fast bilden är en annan i mindre kommuner...



Fritids/idrottsförvaltningen – en bromskloss?

- Allmänt kritisk inställning till fritids/idrottsförvaltningen
- Låg status
- Bromskloss

Uttalanden från planerare i olika kommuner

”Det är ju svårt att få in en fotbollsplan”

”Fotbollsplaner är svåra att få in”

”Min uppfattning är att fritidsförvaltningen främst är intresserad av idrottshallar och fotbollsplaner”

”Idrottens krav är stora, medan budgeten inte är det”



Fritids/idrottsförvaltningen – en bromskloss?

Men när fritids/idrottsförvaltningen får ett breddat uppdrag och öppnar upp för nytänkande och samverkan så verkar deras status öka.

Hot mot föreningsidrotten?

JA: om idrotten inte öppnar upp för förändring

NEJ: om idrotten öppnar upp för nytänkande och samverkan = möjlighet



Samverkan och nytänkande är honnörsord – men är det så enkelt?

Relaterar väl till dagens stadsbyggnadstrender

Samverkan mellan olika förvaltningar, olika aktörer,
olika verksamheter och aktiviteter

Exempel: utegym, beachvolleybollplaner

Hinder för samverkan:

- Stuprörstänket
- Olika uppdrag
- Olika tidshorisonter
- Bidragssystem
- Medverkan kontra särbehandling



Planer – vilken nivå är relevant för idrotten?

- Översiktsplan
- **Fördjupad översiktsplan**
- **Planprogram**
- Detaljplan
- Områdesbestämmelser

ÖP – Planprogram – Detaljplan – Bygglov

- Idrotts- och fritidspolitiska program
- Investeringsstrategier
- Evenemangsstrategier
- Grönyteprogram
- Sociala hållbarhetsstrategier
- Etc



Att tycka till är viktigt – men vem ska göra det?

- Samråd
- Utställning
- Medborgarmöten
- Designdialog
- Egna initiativ

→ Informera sig, synas, sätta sin organisation på kartan



Att tycka till är viktigt – men vem ska göra det?

Uttalanden från idrotten:

- *”Idrotten har ett jätteansvar för att inte bara vara kravställande”*
- *”Det är idrottens ansvar, från den enskilda föreningen upp till RF, att driva idrottens intressen i den fysiska planeringen”*
- *”Idrotten måste väcka och driva frågorna”*

Vem är idrotten på olika nivåer?

Om idrottsföreningarna ska vara aktiva i planeringen på lokal nivå, vem ska då vara språkrör?



Hur kan en nytänkande planering skapas med idrotten som en medaktör?

Några tankar om hur idrotten kan komma in som aktör i olika planeringsprocesser:

- Referensgrupper på kommunal nivå som processar och diskuterar idrottsfrågor.
- Aktivt komma med initiativ.
- Bevaka planering och hitta rutiner för medverkan och att fungera som remissinstans.
- Goda relationer med fritids/idrottsförvaltningen med också andra förvaltningar.



Hur kan en nytänkande planering skapas med idrotten som en medaktör?

Ett led i arbetet kan också vara att skapa modeller för hur granskning av planer kan göras. Till exempel skulle följande upplägg kunna utgöra en utgångspunkt:

Granska planer utifrån en strävan att vara **proaktiv och positiv**. Tänk hellre i termer av vad kan vi bidra med istället för vad kan kommunen ge oss. Visa förståelse för konkurrensen om marken och de stora samhällsutmaningarna. Arbeta utifrån följande frågor:

- Vad kan idrotten bidra med utifrån de huvudteman, strategier och visioner som finns i planen?
- Vilka möjligheter för idrottens aktiviteter och ytor finns i planen?
- Finns det några risker eller hinder för idrottens aktiviteter och ytor som inte kan uppvägas av möjligheter till nytänkande, flexibilitet och samverkan med andra aktörer?
- Finns det andra intressenter/aktörer som bör uppmärksammas på de möjligheter och eventuella risker som förslagen i planen medför? Kan ni samverka då ni arbetar med yttranden?
- Finns det andra dokument, såsom ett idrottspolitiskt program, eller behov av t ex hälsokonsekvensbeskrivningar, som bör åberopas?

Det handlar inte bara om att arbeta för fysiskt utrymme för framtidens idrottsanläggningar, utan i lika hög utsträckning (och som en förutsättning) mental plats och plats i planeringsprocesserna.



Kunskaps- och erfarenhetsbank

Kommunförbundet Skåne

Trollacenter, Östra Göinge

Plan för samhällsservicens markbehov i Malmö

Luleå, Jönköping, Uppsala...

Etc.....



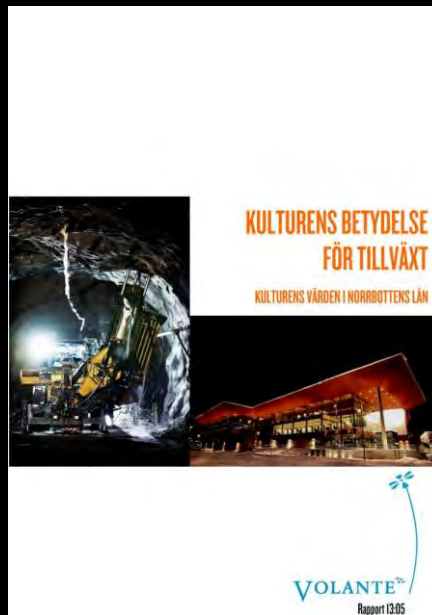
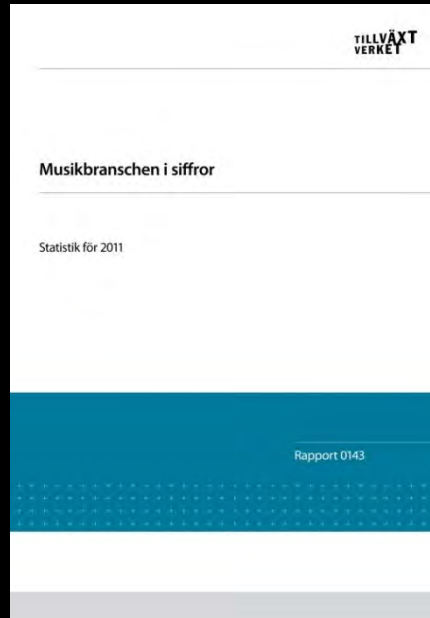
Hur kan vi mäta (och förstå) idrottens värden och effekter?

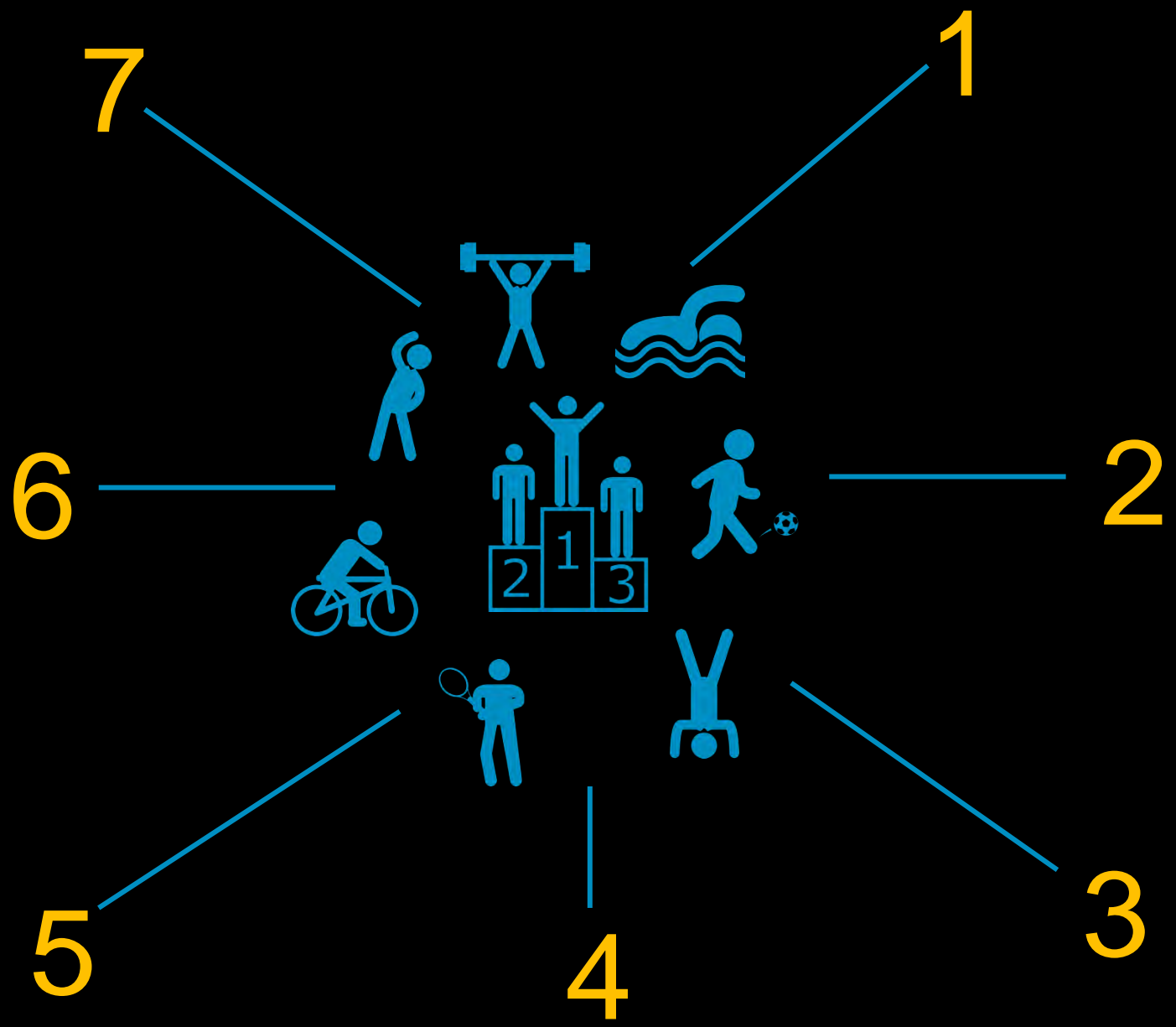
TOBIAS NIELSÉN
JOAKIM STERNÖ

Huddinge 11 september 2015

**STOCKHOLMS
IDROTTSFÖRBUND**

VOLANTE
RESEARCH 





1. Ideellt arbete

- 165 000 personer arbetar ideellt inom idrottssektorn i Stockholm, i Sverige 660 000 personer.
- Total uppgår det ideella arbetet i Sverige till minst 38 miljoner timmar.
- Det ideella arbetet kan värderas till åtminstone 6,8 miljarder kronor.

2. Jobb och ekonomi

- Sportnäringen omsätter 87,5 miljarder kronor i Sverige, drygt 40 procent omsätts i Stockholmsregionen.
- 27 000 personer är anställda inom sportnäringen i Sverige, varav nära 7 400 personer i Stockholmsregionen.

3. Turism

- Idrottsaktiviteter och evenemang är en av de viktigaste reseanledningarna i Sverige och skapar turism genom att locka en mängd besökare.
- Ett evenemang som Stockholm Marathon, exempelvis, genererar över 200 miljoner kronor i turistekonomisk effekt för Stockholm.

4. Intellectuell och kreativ förmåga

- Idrottande leder till ökad intellektuell kapacitet.
- Fysisk aktivitet kan höja den kreativa förmågan.
- Effekter syns både på kort och längre sikt.

5. Sociala värden

- Idrott skapar gemenskap och identitet.
- Idrott är ett verktyg för integration.
- Idrottsdeltagande minskar brottsligheten.

6. Hälsa och välmående

- Drygt 74 procent av svenska befolkningen motionerar minst en gång i veckan.
- Mer skolidrott möjliggör stora produktivetsvinster.
- Kostnaden för en fysiskt inaktiv befolkning uppgår till mer än 5 miljarder kronor.
- Regelbunden motion förlänger livet med fem år.

7. Betydelse av idrottshallar

- Fördjupningsstudie kring ickebrukarvärden hos tre idrottshallar i Stockholm.
- Bygger på miljöekonomisk och kulturekonomisk teori.
- Scenarioanalys som metod.



ÅKESHOVSHALLEN



**ERIKSDALS-
HALLEN**



**VÄSTERTORPS-
HALLEN**



**HUR VIKTIGT ANSER DU DET
ÄR ATT DET FINNS EN
IDROTTSANLÄGGNING I
NÄROMRÅDET?**

Viktigt: 85 %



82 %

Medlemma i idrottsförening



96 %

Ej medlemma i idrottsförening

Andel som svarar att det är ganska viktigt, mycket viktigt eller oerhört viktigt med idrottshall i närområdet.

**HUR VIKTIGT ANSER DU
TILLGÅNGEN TILL EN
IDROTTSANLÄGGNING ÄR FÖR
BARNS OCH UNGAS HÄLSA
OCH UTVECKLING?**

Viktigt: 97 %



96 %

Utan barn

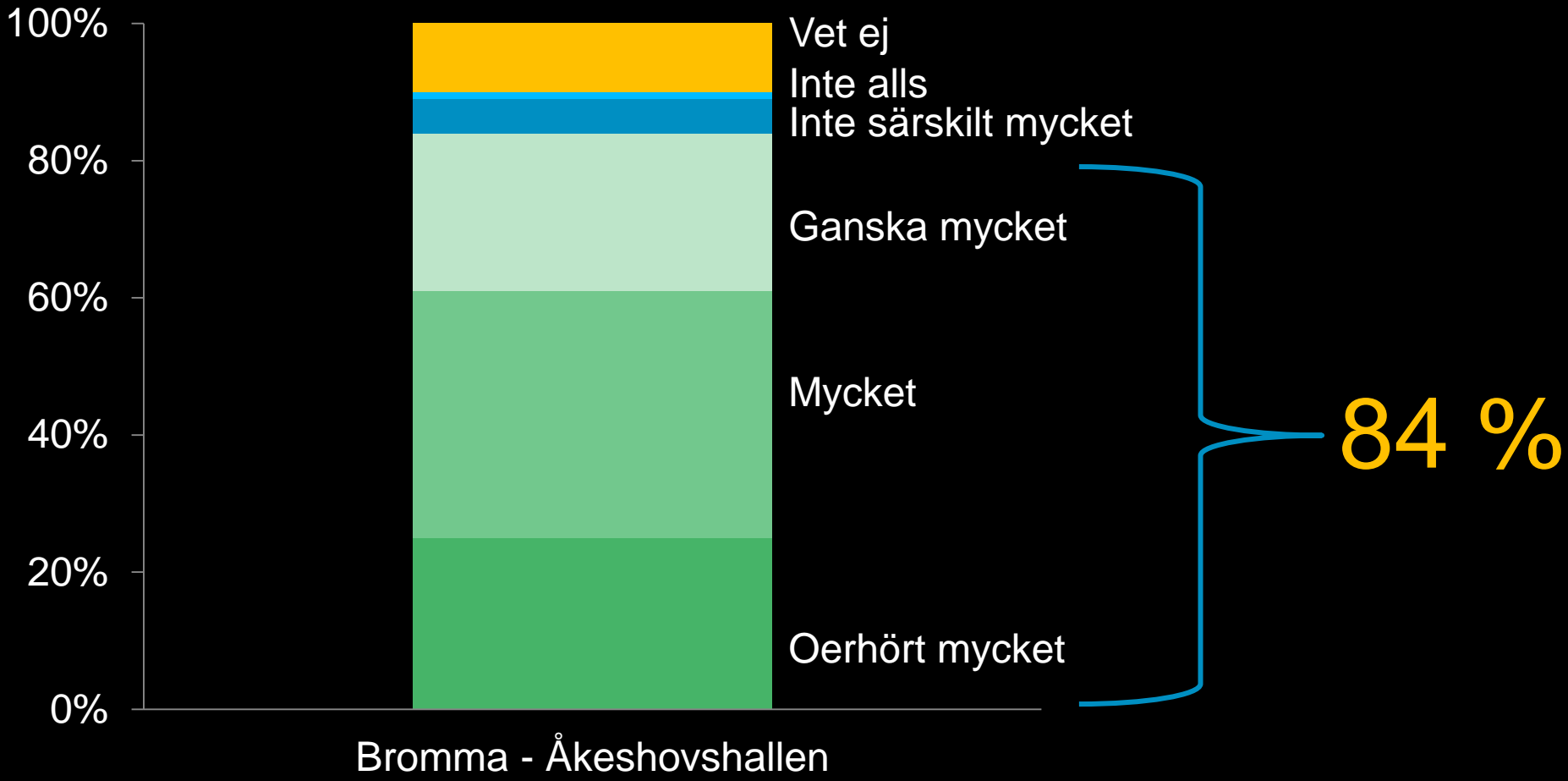


99 %

Med barn

Andel som svarar att det är ganska viktigt, mycket viktigt eller oerhört viktigt med tillgång till en idrottshall för barns och ungas hälsa och utveckling.

Betydelse för livskvalitet: *i stadsdelen*



Betydelse för livskvalitet: *personligen*



Totalt
ekonomiskt
värde

```
graph TD; A[Totalt ekonomiskt värde] --> B[Ickebrukarvärden]; A --> C[Brukarvärden]
```

Ickebrukar-
värden

Brukarvärden

ÅKESHOVSHALLEN



ERIKSDALS-
HALLEN



VÄSTERTORPS-
HALLEN



98 KR/MÅN

80 KR/MÅN

72 KR/MÅN

Genomsnittlig betalningsvilja i respektive stadsdel bland de som uppger att de kan tänka sig att betala.

98 KR/MÅN
27,2 MNKR/ÅR

80 KR/MÅN
40,9 MNKR/ÅR

72 KR/MÅN
25,9 MNKR/ÅR

Sammanslagen betalningsvilja efter andel boende i stadsdelen och år.

SLUTSATSER

1. IDROTT GENERERAR EFFEKTER PÅ EN MÄNGD OMRÅDEN I SAMHÄLLET

2. IDROTTSHALLAR ÄR EN SAMHÄLLSFUNKTION SOM VÄRDERAS HÖGT

3. IDROTTSHALLAR HAR ETT BETYDANDE VÄRDE BORTOM DET EGNA ANVÄNDANDET

BETYDELSEN AV
IDROTTSHALLAR

IDEELLT
ARBETE



JOBBS OCH
EKONOMI

TURISM

HÄLSA OCH
VÄLMÅENDE

SOCIALA
VÄRDEN

INTELLEKTUELL
OCH KREATIV
FÖRMÅGA

BETYDELSEN AV
IDROTTSBALLAR

IDEELLT
ARBETE



JOBBS OCH
EKONOMI

TURISM

HÄLSA OCH
VÄLMÅENDE

SOCIALA
VÄRDEN

INTELLEKTUELL
OCH KREATIV
FÖRMÅGA

BETYDELSEN AV
IDROTTSBALLAR

IDEELLT
ARBETE

JOBBS OCH
EKONOMI

OKTOBER

TURISM

HÄLSA OCH
VÄLMAÄNDE

SOCIALA
VÄRDEN

INTELLEKTUELL
OCH KREATIV
FÖRMÅGA

www.idrottsekonomi.se

www.volanteresearch.com

**STOCKHOLMS
IDROTTSFÖRBUND**

VOLANTE
RESEARCH 

TOBIAS NIELSÉN

tobias@volante.se

Twitter: @tobias_nielsen

JOAKIM STERNÖ

joakim@volanteresearch.com

Twitter: @joakimsterno

**STOCKHOLMS
IDROTTSFÖRBUND**

VOLANTE
RESEARCH 