

2016-02-22

# Kallelse till årsmöte 2016 i FSKF

Du kallas och välkomnas varmt till årsmöte i FSKF

**Datum:** 10 mars

**Tid:** 16:30, men innan dess är det under dagen både  
chefsträff och veteransamling i parallella aktiviteter.

**Plats:** Allaktivitetshuset i Sundbyberg, Sturegatan 10

Här finner du dagordning och handlingar till årsmötet.

## Vägbeskrivning

Sturegatan 10 ligger nära både pendeltågs- och tunnelbanestationen i Sundbyberg. Det är 5 minuters gångväg.

## Välkommen!

Torbjörn Neiman, ordförande

---

**Adress:**

fskf  
c/o Kultur- och  
fritidsförvaltningen  
att. Torbjörn Neiman  
177 80 JÄRFÄLLA

**Organisationsnummer:**

812000-2855

**[www.fskf.nu](http://www.fskf.nu)**

# *fskf*

Föreningen storstockholms  
kultur- och fritidschefer

---

**Adress:**

fskf  
c/o Kultur- och  
fritidsförvaltningen  
att. Torbjörn Neiman  
177 80 JÄRFÄLLA

**Organisationsnummer:**

812000-2855

**[www.fskf.nu](http://www.fskf.nu)**

2016-02-22

# Dagordning årsmöte 2016

**Datum:** 10 mars 2016**Tid:** kl 16.30**Plats:** Allaktivitetshuset, Sundbyberg

## Dagordning

1. Fråga om mötets behöriga utlysande
2. Fastställande av dagordning
3. Val av funktionärer för årsmötet
  - a. Ordförande
  - b. Sekreterare
  - c. Två justeringsmän tillika rösträknare
4. Styrelsens verksamhetsberättelse och ekonomiska berättelse för 2014 (bifogas)
5. Revisorernas berättelse (bifogas)
6. Fråga om ansvarsfrihet för styrelsen
7. Val av ordförande på en tid av ett (1) år
8. Val av två styrelseledamöter för en tid av två (2) år
9. Val av två revisorer för en tid av ett år

**Adress:**fskf  
c/o Kultur- och  
fritidsförvaltningen  
att. Torbjörn Neiman  
177 80 JÄRFÄLLA**Organisationsnummer:**

812000-2855

**[www.fskf.nu](http://www.fskf.nu)**

10. Val av en revisorssuppleant för en tid av ett år
11. Val av två ledamöter i valberedningen för en tid av ett år
12. Inkomna motioner
13. Fastställande av medlemsavgift. Förslag: oförändrat, dvs. 400 kr för aktiv medlem och 100 kr för seniorer
14. Styrelsens förslag till verksamhetsplan för 2015-2016 samt budget för år 2015 (bifogas)
15. Aktuell information från styrelsen
16. Avslutning

---

**Adress:**

fskf  
c/o Kultur- och  
fritidsförvaltningen  
att. Torbjörn Neiman  
177 80 JÄRFÄLLA

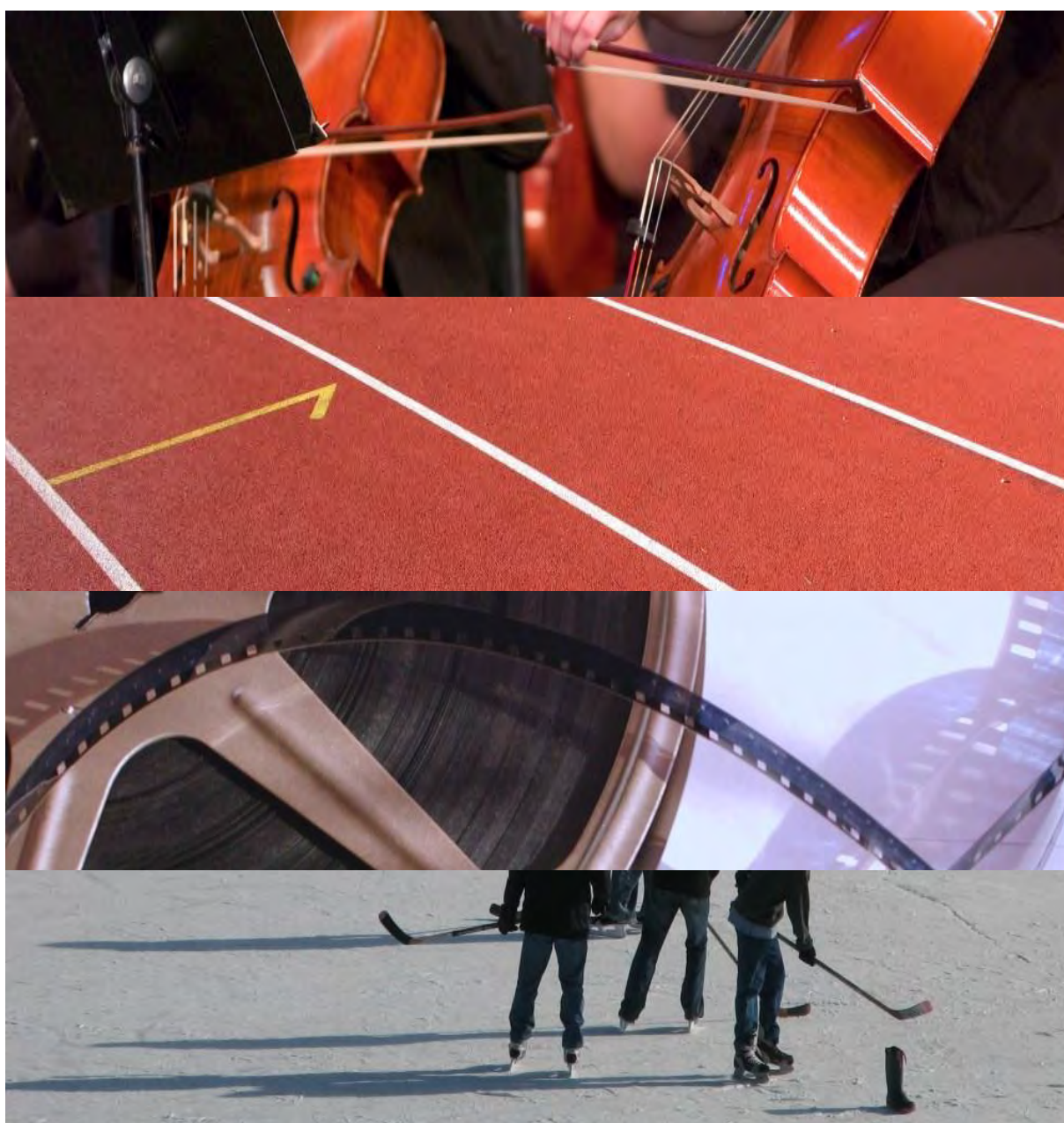
**Organisationsnummer:**

812000-2855

[www.fskf.nu](http://www.fskf.nu)

# FSKF

## Verksamhetsberättelse 2015



## Innehåll

Styrelsen.....	3
Studieresa .....	4
Revisorer .....	4
Valberedning .....	4
Medlemmar.....	4
Ekonomi.....	4
Kurs- och konferensverksamhet .....	5
Årsmötet .....	5
Chefsträffar.....	5
De olika nätverken.....	6
Nätverket för bibliotekschefer .....	7
Chefsnätverket för fritidsfrågor för barn och ungdomar .....	7
Nätverket för funktionshinderfrågor .....	7
Nätverket för idrottschefer .....	11
Nätverket för idrotts- och friluftsanläggningar .....	12
Kulturchefsnätverket.....	13
Nätverket för kulturfrågor .....	14
Nätverket för kvalitet och styrning.....	15
Nätverket för musik- och kulturskolechefer.....	16
Veteraner.....	17
Mentorprogram .....	17
Regional samverkan .....	17
Representation .....	17
Övrigt .....	17
Slutord .....	18

# Föreningen Storstockholms kultur- och fritidschefer

## Verksamhetsberättelse för år 2015

### Styrelsen

Ordförande	Torbjörn Neiman
Vice ordförande	Olof Öhman, Stockholm
Kassör	Staffan Jonsson, Södertälje
Sekreterare	Berit Svedberg, Stockholm
Övrig ledamot	Pernilla Järveroth, Vallentuna

Berit Svedberg avgick i september 2015 på grund av att hon tillträdde en ny tjänst i Stockholms Stad. Ny ledamot kommer att väljas av årsmötet 2016.

Adjungerade ledamöter	Pekka Widergren, Sigtuna Ingela Hermansson, Sigtuna Petri Peltonen, Sundbyberg som efterträddes av Stefan Lindström, Stockholm från och med november 2015 Annica Dahlborn, Järfälla Marion Hauge-Lindberg, Stockholm Birgitta Vinnå, Järfälla Magnus Hjort, Upplands Väsby som efterträddes av Emelie Joachimsson, Sollentuna från och med november 2015
-----------------------	--

Samordnarna för nätverken har adjungerats till alla styrelsens möten.

Styrelsen har under året hållit 7 protokollförda sammanträden, varav ett var ett konstituerande möte och ett var en hel planeringsdag. Några frågor som diskuterats och beslutas är:

- Kursprogram, nätverksträffar och studieresor samt budget och avgifter för dessa
- Från och med 2015 läggs kursprogrammet ut på föreningens hemsida. En PDF-utgåva finns för utskrift för den som så önskar.
- Verksamhetsplanering och förslag till justerad verksamhetsplan för 2016-2017 som läggs fram till årsmötet 2016
- Uppföljning av verksamhetsplanen för 2014-2015
- Fortsatt utveckling av kommunikationen via [www.fskf.nu](http://www.fskf.nu)
- Regional samverkan inom idrott och kultur
- Forskningsprojektet tillsammans med Handelshögskolan i Stockholm som startats upp under hösten 2015.
- Samverkan med SKL, KSL och SFK<sup>1</sup> där särskilt samarbetet med KSL har tagit en mer konkret form under hösten 2015.

---

<sup>1</sup> SKL – Sveriges Kommuner och Landsting, KSL – Kommunförbundet Stockholms Län och SFK – Sveriges Fritids- och Kulturchefsörening

- Förberedelser för FSKF:s jubileum år 2016
- Nätverket för fritidsfrågor har bytt namn till *chefs nätverket för barns och ungas fritid*
- Annica Dahlborn, Järfälla har i februari utsetts till samordnare för nätverket för funktionshindersfrågor
- Birgitta Vinnå, Järfälla har i april utsetts till samordnare för bibliotekscheferna
- Emelie Joachimsson, Sollentuna har i november utsetts till samordnare för kvalitet och styrning
- Stefan Lindström, Stockholm har i november utsetts till samordnare för chefsnätverket för barns och ungas fritid

## Studieresa

Styrelsen med adjungerade gjorde i mars 2015 en studieresa till Marseille, Frankrike. Det var 7 stycken som kunde delta i resan som varade från torsdag-lördag den 5-7 mars. Det var en givande studieresa där vi fördjupade oss i Marseilles förvandling från industri- och hamnstad till kunskaps-, kultur- och idrottsstad. Våra värddar på platsen var utomordentligt duktiga, trevliga och generösa. Resan finns utförligt beskriven i en särskild reserapport som ligger på FSKF:s hemsida.

## Revisorer

Anders Mebius, Sigtuna  
 Niklas Roos af Hjelmsäter, Sollentuna  
 Marina Högländ, Huddinge - suppleant

## Valberedning

Erik Heribertson, Täby  
 Rolf Johanson, Salem

## Medlemmar

Flertalet kultur- och fritidschefer inom Storstockholmsområdet är medlemmar i föreningen, liksom kultur och fritidschefen i Region Gotland. Antalet kommunmedlemmar är nu 26 och antal seniormedlemmar 13.

## Ekonomi

Bokslutet redovisas i särskild bilaga. För år 2015 uppvisas ett överskott på 90 407 kr, ett betydligt bättre resultat än det budgeterade överskottet på 8 000 kr. Kursverksamheten har under flera år inbringat större intäkter än beräknat. Eget kapital vid ingången av 2016 uppgår därmed till 325 553 kr. Föreningen ligger på en högre nivå av eget kapital än vad som tidigare har ansetts som målet. Dock bedömer styrelsen att en nivå runt 300 000 kr i eget kapital kan anses vara önskvärt, både med tanke på föreningens expansion och med tanke på 50-årsfirandet år 2016, som kommer innebära en större utgift och ett beräknat underskott 2016. Ett jubileumsfirande innebär också ett visst mått av ekonomisk risk. Den högre nivån möjliggör också satsningar på framtida verksamhetsutveckling.

## **Kurs- och konferensverksamhet**

2016 års kursprogram redovisas under respektive nätverk. En samlad beskrivning av kurserna och dess budget finns även som bilaga och där även budgeten för kurserna framgår.

## **Årsmötet**

Årsmötet genomfördes den 26 mars på Quality Hotel Friends i Solna den 26 mars 2015. 16 aktiva medlemmar, 5 adjungerade och 9 seniorer deltog.

## **Chefsträffar**

### **Chefsmöte i Solna den 26 mars**

19 chefer deltog i mötet.

#### ***Solnas program:***

1. Solnas kultur- och fritidschef Roger Markdalen hälsade välkommen.
2. Arenastaden och dess pågående stadsutveckling: Ann-Christine Källeskog, Plan- och byggchef MBF (miljö och byggnadsförvaltning) berättade och visade bilder som beskrev den utveckling som Arenastaden genomgått de senaste 15-20 åren.
3. Evenemangsstaden Solna och stadens värdskap: Jenny Johannesson, tf enhetschef berättade om Solnas modell för evenemangsplanering.
4. Visning av Mall of Scandinavia: Unibail-Rodamcos centrumchef Lena Rune och kollega Christoffer Lind tar emot för en rundtur i den enorma byggarbetsplatsen Mall of Scandinavia. Detta var en ”VIP-preview”, bara för oss.

#### ***Chefsmötet***

1. Forskningsrapporten om ungas fritidsvanor. Olof Öhman redovisade ett axplock ur senaste forskningsrapporten om ungas fritidsvanor som pågått i flera decennier under ledning av forskningsledare Ulf Blomdahl.
2. Vi stämde av regional samverkan inom kultur och idrott.
3. Vi gjorde en kort avstämning av mentorprogrammet.
4. Jubileumsåret 2016, avstämning av planeringen.
5. Satsningen på strategisk fördjupning. Vi diskuterade vårt kommande internat, den 5-6 november 2015 och planerade för det.
5. Gemensam resa 2016. Vi beslutade att resan 2016 för kultur- och fritidscheferna ska äga rum den 7-9 april 2016 och att målet för studieresan blir Berlin.
6. Vi beslutade också datum för chefsmöte/årsmöte 2016

### **Chefsinternat den 5-6 november på Rönneberga Gård på Lidingö**

19 chefer samt ett par föredragande deltog i internatet på Lidingö, det första i sitt slag för gruppen.

1. Vi gjorde en programförändring under fredagen på grund av den aktuella flyktingsituationen i riket, länet och i kommunerna.
2. Staffan Jonsson gick igenom planerna för FSKF:s jubileum 2016.
3. Ulf Blomdahl föreläste om forskningsprojektet *Barns och ungas fritidsvanor*.

4. Richard Sundvall processledde oss i diskussionen om hur vi ska göra för att ”alla ska med” och Emelie Joachimsson dokumenterade.
5. Pernilla Järveroth gick igenom dagsläget i forskningsprojektet tillsammans med Handelshögskolan i Stockholm.
6. Vi hade en diskussion och genomgång av dagsläget i flyktingarbetet i de olika kommunerna.
7. John Olofsson, säkerhetsstrateg på Stockholms Kulturförvaltning, gästade oss och föreläste om strategiskt säkerhetsarbete.
8. Torbjörn Neiman gick igenom grundfakta för Berlinresan den 7-9 april 2016:
9. Vi gjorde en genomgång av VP inför 2016-17.
10. Torbjörn Neiman informerade om ett gemensamt boknings- och bidragssystem som SKL och några större kommuner utvecklat.
11. Torbjörn Neiman gick igenom dagsläget i KSL:s utredning om regional kulturskola och regional idrott.
12. Vi stämde av mentorprogrammet, med analys och framåtblick.

## De olika nätverken

För närvarande har föreningen 9 nätverk, förutom nätverket för kultur- och fritidschefer som samordnas av föreningens ordförande.

- Nätverket för bibliotekschefer. samordnas av Birgitta Vinnå, Järfälla
- Chefsnätverket för fritidsfrågor för barn och ungdomar, samordnades under året av Petri Peltonen, Sundbyberg som efterträddes av Stefan Lindström, Stockholm i november 2015
- Nätverket för funktionshinderfrågor, samordnas av Annica Dahlborn, Järfälla
- Nätverket för idrottschefer, samordnas av Olof Öhman, Stockholm
- Nätverket för idrotts- och friluftsanläggningar, samordnas av Pekka Widergren Sigtuna
- Nätverket för kulturchefer, samordnas av Pernilla Järveroth, Vallentuna
- Nätverket för kulturfrågor, samordnas av Ingela Hermansson, Sigtuna
- Nätverket för kvalitet och styrning, samordnades under året av Magnus Hjort, Upplands Väsby som efterträddes av Emelie Joachimsson, Sollentuna i november 2015
- Nätverket för musik- och kulturskolechefer, samordnas av Marion Hauge-Lindberg, Stockholm

Nätverken innebär att FSKF har förgreningar till ett stort antal verksamheter och når ett stort antal personer. Sammantaget är varje år flera hundra personer från medlemskommunerna aktiva i någon form av kunskapsutbyte eller nätverksarbete.

Nätverken utgör en mycket väsentlig stomme i föreningens verksamhet. Erfarenhetsutbyte och kompetensutveckling genom det digra kursutbudet görs möjligt genom det viktiga arbete och stora engagemang som läggs ner från nätverkens sida.

## **Nätverket för bibliotekschefer**

Länets bibliotekschefer har ett sedan länge etablerat nätverk med regelbundna träffar. Nätverket samordnades tidigare av Kristina Herrlander, Solna som slutade i början av år 2015. Under våren 2015 har Birgitta Vinnå, Järfälla utsetts till ny samordnare och adjungerad i FSKF:s styrelse. Nätverkets träffar samordnas med Regionbiblioteket för Stockholms län.

### **Nätverket har arrangerat två seminarier under våren 2015:**

Digital samverkan biblioteken i Stockholmsregionen den 16/3, 17 deltagare. Seminariet arrangerades tillsammans med nätverket för kulturchefer.

Meröppet bibliotek för ökad tillgänglighet 24/4, 12 deltagare.

Nätverket har dessutom haft en egen stående punkt på Regionbibliotekets chefsmöten under hela året. Regionbiblioteket arrangerar även studieresor och chefskonferenser.

Nätverket har haft fyra nätverks-/planeringsmöten under året.

## **Chefsnätverket för fritidsfrågor för barn och ungdomar**

Under 2015 har deltagandet i chefsnätverket varit lågt och årets första möte fick ställas in på grund av dålig uppslutning. Under året har ledarskapsnod Stockholm etablerats och den 25 september beslutade chefsnätverket att en sammanslutning med Ledarskap Stockholm skulle ske. Året avslutades med ett studiebesök på verksamheten Albys Hjärta i Botkyrka den 20 november med 35 deltagare från olika kommuner.

### **Etablering av kunskapsnod:**

Det har visat sig att vara ett lyckat beslut att slå samman det gamla nätverket med Ledarskapsnod Stockholm, det har visat sig i form av ett större antal deltagare på de träffar och föreläsningar som har genomförts under året.

### **Kurser/seminarier som genomförts under året**

Nätverket för funktionshindersfrågor inbjöd under året till kompetensutveckling för fritidsledare som möter barn och unga med funktionsnedsättning i sin verksamhet. Kursen omfattade tre tillfällen under mars och april 2015. Kursen lockade 12 deltagare.

Den nybildade kunskapsnoden inbjöd till ett seminarium med Lottie Knutsson ”Att leda i kris” i slutet av oktober 2015. Seminariet besöktes av 28 deltagare.

### **Nätverksträffar**

Årets träffar i Nätverket har genomförts följande datum: 24 april, 25 september och den 20 november.

## **Nätverket för funktionshinderfrågor**

Nätverket består av representanter från 23 av länets kommuner. Majoriteten av kommunerna har tjänstemän som har ansvar att samordna funktionshindersfrågor som del av sin tjänst. Det innebär att möjligheten att delta aktivt i nätverksarbetet varierar.

Nätverket har under året bytt samordnare från Ann-Britt Öhrstig till Annica Dahlborn och fast ordförande från Eliz Lindström till Erik Hjelmfors.

2015 har nätverket haft fem protokollförda möten med planering och uppföljning av kurser, lägesrapporter från temagrupsarbetet, utveckling av Fritidsnätet.se, rapporter från FOMS, FSKF, NEFA och kort information från varje kommun som fasta punkter på dagordningen. Nätverksmötena har ibland inbjudna gäster eller kombineras med studiebesök.

### **Nätverksmöten**

**13 februari** på Vision i Stockholm med möte enligt den ordinarie dagordningen. 15 deltagare. Byte av sammankallande från Ann-Britt Öhrstig till Annica Dahlborn samt ordförande från Eliz Lindström till Erik Hjelmfors.

**21 april** på Vision i Stockholm med möte enligt den ordinarie dagordningen. 11 deltagare. Ing-Britt Ekman från SISU Sthlm informerade om utvecklandet av FaR och utbildning av FaR kompetenta idrottsledare.

**5 juni** på Vision i Stockholm med möte enligt den ordinarie dagordningen. 12 deltagare. FunkisMellos framtid diskuterades. Samt utbildnings samarbetet med SISU.

**26 augusti** på Vision i Stockholm med möte enligt den ordinarie dagordningen. 11 deltagare. Kursplanering.

**23 oktober** på Vision i Stockholm med möte enligt den ordinarie dagordningen. 13 deltagare. Diskussion om begreppet ”funkisvariationer” kontra ”funktionsnedsättningar”.

### **Temagrupsarbete**

Nätverkets medlemmar har definierat fyra viktiga utvecklingsområden där ett fördjupat arbetet görs. Under 2015 uppdaterades de fyra temagrupper den där varje nätverksmedlem deltar i en grupp. Temagrupperna är ”*Förbättringsområden inom fritiden för ungdomar med funktionsnedsättning*”(NEFA ansvarar för gruppen), ”*Ledsagning lokalt och regionalt*”, ”*Förebyggande hälsoarbete*” och ”*Idrott och övrigt föreningsliv*”.

Temagrupperna arbetar var för sig och avstämning sker på ordinarie nätverksmöten. ”*Förbättringsområden inom fritiden för ungdomar med funktionsnedsättning*”(NEFA ansvarar för gruppen) la fram en presentation av sitt arbete för styrelsen den 16 oktober. ”*Idrott och övrigt föreningsliv*” publicerade en folder under november månad. ”*Ledsagning lokalt och regionalt*” arbetar fram en metod för pilotkommuner för att få mer ledsagning till deltagare av aktiviteterna. ”*Förebyggande hälsoarbete*” arbetar med konferensen den 18 februari 2016.

### **Nätverkets studieresa**

Nätverkets planerade studieresa till Nordiska nätverkets konferens ställdes in.

### **Fritidsnätet – webbplats med aktiviteter för personer som behöver extra stöd**

Nätverket arbetar kontinuerligt med att utveckla Fritidsnätet som är en webbplats för att hitta fritidsaktiviteter för barn, ungdomar och vuxna med funktionsnedsättning i Stockholms län. Fritidsnätet drivs på uppdrag av Stockholms stad och övriga kommuner ansluter sig via avtal. Den 25 mars träffades deltagare från Nätverket i Älvsjö för att diskutera Fritidsnätet. Kersti Ruthström från Stockholm Stad har frågat om att förlänga avtalet med 6 månader med People and Technology för att hinna med en ny riktig upphandling av systemet. En styrgrupp med chefer har tillsatts och en idé grupp av deltagande kommuner som ska träffas 2 ggr/år där skifte sker vartannat år. Habilitering & Hälsa deltar i samarbetet.

### **minfritid.nu – Fritidsmässa Nynäshamn**

Den 22-23 maj genomfördes den 4:e minfritid.nu mässan. Cirka 1 600 personer besökte mässan under de två dagarna. Mässan genomfördes i bra lokaler. Det var fler familjebesökare på lördagen. Fler vänner, institutioner, skolor, boenden på fredagen. Gratis bussar erbjöds från alla arrangörskommuner till Nynäshamn. Det var svårare än tidigare år att få sponsorer. Alla deltagare och arrangörer var nöjda och glada med de många aktiviteterna på mässan.

### **Beachparty på Dalarö**

Under konceptet **minfritid.nu** arrangerades Beachparty på Dalarö för 4:e året i rad den 12 juni. Det fullsatta arrangemanget samlade 120 ungdomar med funktionsnedsättning, föreningsliv och andra aktörer till en prova på dag med avslutande disco på Dalarö fritidsgård. Beachpartyt är ett populärt regionalt samarbete mellan kommunerna Haninge, Huddinge, Nacka, Nynäshamn, Tyresö och Stockholms stad.

### **Särmästerskapen i Danderyd**

Särmästerskapen, en friidrottstävling, genomfördes för första gången den 28 maj i Danderyd med 174 anmälda elever från särskolans klass 4 upp till sista året i gymnasiet. Samarbete mellan Danderyd, Sollentuna och Täby. Ett lyckat arrangemang med både politiker och tjänstemän som funktionärer. Arrangemanget fick stor lokal medietäckning i både Sollentuna och Danderyd.

### **Sommarparty i Kvarnparken**

En prova-på dag med grillning och ett avslutande disco på Danderydsgården som lockade ett 60-tal ungdomar genomfördes för första gången den 16 juni. Det var ett samarbete mellan Täby, Sollentuna, Upplands Väsby och Danderyd.

### **Lidingö Loppet**

”Ruset” höjde deltagarantalet från 750 deltagare 2014 till i år 900 deltagare 2015.

### **Kurser 2015**

#### **Baskurs om funktionsnedsättningarna utvecklingsstörning och autismspektrat**

Övergripande baskurs i vad funktionsnedsättningarna innebär och hur de påverkar livet.

Datum: 10 februari

Antal deltagare: 60st

#### **Hur inkluderar vi underrepresenterade grupper i kultur- och fritidsverksamhet?**

##### **Kursen samordnades tillsammans med nätverket för kulturskolechefer.**

En föreläsning av Lasse Andersson som gav inspiration, kunskap och konkreta verktyg.

Datum: 28 oktober

Antal deltagare: 138st

#### **Att tillgängliggöra kultur- och fritidsverksamhet för personer med funktionsnedsättning**

Kursen gav grundläggande kunskaper om de mänskliga rättigheterna för personer med funktionsnedsättningar. Hur verksamheter kan anpassas för att bli tillgängliga, vad tillgänglighetsarbete innebär och hur det över tid förändrats. Hur man skriver tillgänglig information och tips om hur man når målgruppen.

Datum: 1 september

Antal deltagare: 41st

### **Betydelsen av kompisar och öppna mötesplatser**

Maud Ihrskog berättade om sin avhandling ”Kompisar och kamrater - Barns och ungas villkor för relationsskapande i vardagen” och vikten av öppna mötesplatser.

Datum: 1 december

Antal deltagare: 13st

### **Samverkan om tillgång till kultur och fritid för personer med funktionsnedsättning**

Flyttad till 2016.

### **Kompetensutveckling för fritidsledare som arbetar med barn och unga med funktionsnedsättning**

Kursen fokuserade på att höja fritidsledarens känsla av professionalitet i samspelet med barn och ungdomar med funktionsnedsättning och deras föräldrar.

Datum: 13, 27 mars och 10 april, förmiddagar.

Antal deltagare: 12

### **Korta kvällsföreläsningar om olika funktionsnedsättningar och teman.**

För ideella föreningsledare och andra intresserade.

#### **Norr 1: Sollentuna, Upplands Väsby, Järfälla och Upplands-Bro**

Föreläsning: Fördomar

Föreläsare: Jonas Helgesson

Antal deltagare: Inställd i sista sekund på grund av sjukdom

Föreläsning: Funktionstillgångar

Föreläsare: Aila Menguc, RF

Antal deltagare: 15st

#### **Norr 2: Täby, Vallentuna, Danderyd, Österåker**

Inställd

#### **Sydöst/öst: Haninge, Tyresö, Nynäshamn, Nacka, Värmdö**

*Inställd*

#### **Öst: Nacka, Värmdö**

*Inställd*

#### **Sydväst: Huddinge, Botkyrka, Södertälje, Salem**

*Föreläsning: Antal deltagare:*

#### **Stockholms stad, Lidingö, Ekerö**

*Inställd*

### **Utbildnings samarbetet med SISU**

**Praktisk ledarutbildning för i att möta barn och unga som behöver extra stöd** – har visat sig populär och anmälningarna har strömmat in. Önskemål finns om fortsättning. Nacka och Huddinge har haft samma utbildning lokalt. Bra med konkreta tips.

**Utbildning FAR** - FAR-ledare utbildningen är för föreningsledare som jobbar med målgruppen.

## **Nätverket för Enhetschefer, Fritidsledare och Assistenterna (NEFA)**

NEFA är ett undernätverk för medarbetare som arbetar i direkt verksamhet för ungdomar med funktionsnedsättning.

NEFA har haft fyra protokollförda träffar under 2015. Huvudinriktningen har varit erfarenhetsutbyte och att hitta nya vägar för att förbättra fritidsvillkoren för ungdomar med funktionsnedsättning. Några återkommande diskussionsämnen har varit

- Fritidsforums uppstart av Fritidsförbundet för barn och unga med funktionsvariationer.
- Bristande tillgänglighet för personer med funktionsnedsättning som ny diskrimineringsgrund.
- Oro för innehållet i socialdepartementets kommande LSS-utredning.

NEFAs rapport ”Förbättringsområden inom fritiden för ungdomar med funktionsnedsättning” från november 2014, framfördes muntligen i omarbetad form till FSKF:s styrelse i oktober 2015.

### **Deltagande enheter har varit:**

Gårdesskolans ungdomscafé (Östermalm, Stockholm), Oasen (Täby), Smultronet (Akalla by, Stockholm), Brännäsgården (Norrtälje), Jordbrogården (Haninge), Fritidsgården Morris (Hökarängen, Stockholm), Allhuset och Zenith (Lidingö), Häggvik Fritid (Häggviks gymnasium, Sollentuna), Tomtebo fritidsgård (Värmdö), Eklidens Fritids (Nacka), Café Krut (Huddinge), Norrgårdens korttidsboende/Fritids Stjärnan (Södertälje).

Utöver nätverksträffarna har enheterna haft gemensamma aktivitetsdagar, där fritidsledare och ungdomar har träffats. Aktivitetsdagarna var:

- Discobowling i Täby, anordnat av Oasen.
- Bowlingturnering i Sundbyberg, anordnad av Smultronet.
- Fotbollsturnering på Lidingö, anordnat av Allhuset.
- Midsommarfest på Rudan, Haninge, anordnat av Jordbrogården.
- Beachparty på Dalarö, Haninge (i samverkan med Nätverket för funktionshinderfrågor)
- Fotbollsturnering i Haninge, anordnat av Jordbrogården.
- Disco på Huset i Huddinge.

Samordnare för NEFA är Hans Ledstedt, Haninge kommun, Jordbrogården (adjungerad i nätverket för funktionshinderfrågor)

## **Nätverket för idrottschefer**

Nätverket samordnas av åtta chefer inom idrottsområdet. Gruppen har haft fem sammanträden under året och vid dessa har också representanter för Stockholms Idrottsförbund deltagit.

Respektive medlem i gruppen har också haft i uppdrag att utifrån ett delregionalt perspektiv samordna samverkan mellan kommuner i olika delar av länet.

### **Deltagare i styrgruppen:**

Olof Öhman, Stockholm  
Niklas Roos af Hjelmsäter, Sollentuna  
Cecilia Möller, Norrtälje  
Marina Högländ, Huddinge

Roger Markdalen, Solna  
Maria Lindeberg, Haninge  
Roger Vintemar Botkyrka  
Torbjörn Neiman, Järfälla, adjungerad

I styrgruppens möten har också representanter för Stockholms Idrottsförbund medverkat.

Inom styrgruppen har det funnits sex arbetsgrupper som arbetat med olika delfrågor inom området. Uppdragen har handlat om typhallar, simhallar, ishallar, bidragsfrågor, bokningssystem samt samordnade upphandlingar. Arbetet slutrapporterades i september 2015 i samband med den regionala idrottskonferensen.

Den 27 mars genomfördes en träff med berörda chefer och ordföranden i nämnder ansvariga för idrottsfrågor i Stockholms län. Syftet med mötet var bland annat att informera nya politiker om nätverkets och FSKF's arbete. Mötet genomfördes i Stockholms stadshus.

Den 3 juni arrangerades ett seminarium med nätverket samt representanter för Stockholms idrottsförbund. Bland annat diskuterades då resultatet ifrån de ovan redovisade arbetsgrupperna.

Den 11 september arrangerade nätverket tillsammans med Stockholms Idrottsförbund en regional konferens med temat "Idrottens legitimitet och värde i en växande Stockholmsregion". I konferensen deltog ca 120 politiker, tjänstemän och idrottsföreträdare ifrån hela regionen. Platsen var Folkets Hus i Huddinge.

Nätverket har under året särskilt följt arbetet kring den regionala friidrottshallen i Sollentuna och arbetet inom SKL kring ett nytt bokningssystem.

## **Nätverket för idrotts- och friluftsanläggningar**

Nätverket har under året haft tre nätverksträffar där Haninge, Solna och Vaxholm varit värdar. Förutom nätverksträffarna gjordes en kombinerad konferens och studieresa till Göteborg. Under besöket genomfördes en egen konferens samt olika studiebesök i staden med omnejd. Vid årets nätverksträffar har deltagarantalet varit i genomsnitt 16 deltagare per träff. Antalet kommuner som deltagit i nätverksträffarna är 20, vilket innebär att uppdragsbeskrivningens mål avseende antal deltagare (snitt 15 st.) är uppfyllt. Däremot har inte antalet kommuner som deltagit (26 st.) uppnåtts.

Nätverket har under året genomfört sex stycken kurser/studieresor. Nätverket är aktivt och de ordinarie träffarna kompletteras med ett kontinuerligt utbyte av information och erfarenheter mellan kommunernas representanter. I nätverket finns utsedda kontaktpersoner vars uppgift är att ha kontakt med berörda specialförbund och lämna rapporter vid nätverksträffarna. Under året har vi träffat Fotboll-, Handboll- och Innebandy förbundet.

I arbetsgruppen för 2015 har följande personer ingått, samordnare Pekka Widergren och sekreterare Torbjörn Bragderyd. Valberedningen har bestått av Eva Jönsson Järnstad, Thomas Johansson och Mats Bergström.

## **Genomförda kurser**

### **Skidspår – två kurser**

Konsten att göra bra skidspår, erfarenhetsutbyte och praktisk demonstration av olika utrustningar genomfördes på Lida friluftsgård med närmare 40 deltagare fördelat på en ordinarie samt en extra kursomgång.

### **Studieresa bokningspersonal**

Studieresa och erfarenhetsutbyte för bokningspersonal är en av nätverkets trotjänare som denna gång var förlagd till Växjö. Förutom studiebesök hade gruppen en del tid för ”egna” överläggningar angående bokningsfrågor. Totalt 17 deltagare.

### **Studieresa för inom- och utomhuspersonal**

Studieresa med erfarenhetsutbyte för personal som är verksamma inom idrotts och fritidsanläggningar, inom- och utomhus. Resan gick till Örebro med besök på olika anläggningar och egen konferenstid. Totalt 18 deltagare.

### **Studieresa för nätverksansvarig**

En konferens- och studieresa till Göteborg. Gruppen träffade kollegor från Göteborgs idrottsförvaltning. Under besöket genomfördes flera studiebesök på anläggningar som Angered Arena, Serneke Prioritet Arena och inte minst området kring Kviberg som erbjuder mängder med möjligheter och ytor till olika arrangemang. Totalt 18 deltagare.

### **Sjöisar**

Kurs där man tar upp säkerhetsfrågor och ny utrustning. Erfarenhetsutbyte är en annan central del i kursen.

## **Kulturchefsnätverket**

Nätverket har under året arrangerat två nätverksträffar för kulturchefer och en After Work.

Den 23 mars arrangerades en nätverksträff på temat ”Digital samverkan mellan biblioteken Stockholmsregionen” med inbjudna gäster Mikael Petrén, Maria Ekdahl och Oskar Laurin från Digitala Biblioteket vid Stockholms stadsbibliotek. Träffen var ett gemensamt nätverksmöte med Bibliotekschefsnätverket. Vi höll till i Stockholms stads kulturförvaltnings nya lokaler i Rinkeby. Det var 18 deltagare från 14 kommuner representerade.

Den 16 juni samlades vi till en After Work med presentation av en idé för en förstudie ”Att mäta det omätbara”, ett forskningsprojekt med Handelshögskolans forskare Erik Wikberg och Linda Portnoff. Idén till projektet kopplar ihop med seminariet ”Att mäta kulturens resultat” som hölls den 10 oktober 2014, med Lars Strannegård, rektor vid Handelshögskolan. Efter det första passet gick vi över till Kulturhuset Stadsteatern och fick en visning av nya Lava. Vi avslutade med valfri egen förtäring på takterrassen. Det var 12 deltagare från 7 kommuner representerade på mötet.

Den 22 oktober hade vi nätverksträff i Vallentuna Kulturhus, igen med tema ”Att mäta det omätbara” där Erik Wikberg och Linda Portnoff rapporterade från sin förstudie på temat. Alla kommuner hade tagit del av projektidén och både inför och efter mötet samlades

intresseanmälningar inför projekt som kommer att löpa 2016-2017. Vi avsatte också tid för planering av teman för nätverket 2016-2017. Vi var 12 deltagare från 11 kommuner.

Samordnare för nätverket är Pernilla Järveroth (Vallentuna) som tillsammans med Staffan Jonsson (Södertälje) utgör nätverkets arbetsgrupp. Berit Svedberg (Stockholm) har också varit med fram till hösten 2015, då hon lämnat FSKF och gått vidare till nya uppdrag.

Arbetsgruppen och Landstingets kulturförvaltning har under 2015 haft en egen träff kring gemensamma utvecklingsfrågor inom kulturområdet, den 5 mars 2015. Under året har också arbetet med att formera förstudie och forskningsprojekt med Handelshögskolan skett i nära samarbete med landstingets förvaltningschef Eva Bergqvist samt med Kulturrådet, som har involverats under årets slut.

Arbetsgruppen bevakar dessutom landstingets arbete med KKN (Kultur och Kreativa Näringar) och samarbetet med de konstnärliga högskolorna. Under våren har dialog förts med Kultur Direkt gällande möjligheter för kommuner att delta i deras webbportal med kommunala lokaler och evenemang. Vi har diskuterat att några kommuner ska kunna delta som ”piloter”, men ännu har inte idén nått ett konkret förslag eller rätt paketering för kommuner. Vi fortsätter bevakna frågan.

## **Nätverket för kulturfrågor**

### **Arbetsgruppen har bestått av:**

Ingela Hermansson, Sigtuna kommun, samordnare.  
Anna Sjunnesson, Upplands-Bro kommun  
Karin Sandstedt, Sundbybergs stad. Avgick januari 2015.  
Charlotta Burlin, Vallentuna kommun  
Eleonor Åberg, Vallentuna kommun  
Josefine Alm, Solna stad

Under 2015 anordnades två seminarier samt två nätverksträffar i Nätverket för kulturfrågor. Vi samverkade även med nätverket Home of Vikings, för Uppsala-Stockholmsregionen gällande arrangemang av ett seminarium samt ett studiebesök. Studiebesöket (en halvdag i april) ställdes dock in på grund av för få anmällda.

### **Seminarium: Offentlig konst – ett kulturarv**

Författare Karin Hermerén som har skrivit ”Offentlig konst- ett kulturarv” på uppdrag av RAÄ och Statens Konstråd ledde seminariet. Antal deltagare: 15 st

### **Nätverksträff: Vad säger den nya PBL-lagen om kulturmiljöer?**

Arkeolog Anders Söderberg på Sigtuna Museum berättar om sina erfarenheter och kunskaper om arkeologiskt arbete mitt i stadsmiljön Sigtuna stad. Information ges om vad den nya PBL-lagen innebär i praktiken. Efterföljande diskussion och frågestund. Antal deltagare: 16 st

### **Nätverksträff: Att samarbeta med kulturföreningar – en win-win situation**

Hur kan samarbetet mellan kommunen och föreningslivet bidra till ett aktivt kulturliv? Allmänna Arvsfonden berättar om hur föreningar och kommuner kan söka stöd tillsammans.. Vi var i Vallentuna kulturhus. Antal deltagare: 14 st

### **Seminarium: Barns och ungas upplevelse av kultur och kulturutbud**

Ylva Lorentzon och Moa Wester från centrum för Barnkulturforskning berättar om pilotstudien ”Barn, kultur och kulturutbud – förutsättningar och förväntningar” med efterföljande samtal i mindre grupper. Vi var i Villa Odin i Solna. Antal deltagare: 12 st

### **Seminarium 12/3 Kulturarvet som attraktion – Hur drar vi nytta av vikingavågen?**

På Historiska museet. Ett samverkansprojekt kallat ”Home of vikings” mellan intressenter inom vikingarelaterade besöks mål i Stockholm-Uppsala regionen. Syftet med samverkansprojektet är att öka betydelsen av det vikingatida kulturarvet som en resurs för besöksnäringen och därmed skapa förutsättningar för ökad kunskap om tidsperioden och ökad regional tillväxt. Målgruppen för träffarna är tjänstemän och politiker inom kultur- och fritidssektorn, näringsliv och turism. Antal deltagare: 40 på seminariet och 29 på middagen.

## **Nätverket för kvalitet och styrning**

Magnus Hjorth, ekonomistrateg i Upplands Väsby kommun har samordnat nätverket fram till hösten 2015. Magnus har fått förändrade arbetsuppgifter i hemkommunen och kommer därför att lämna nätverket. Därför ersattes Magnus i slutet av året av Emelie Joachimsson, utredare och nämndsekreterare i Sollentuna kommun. Det har under år 2015 även skett en del omsättning bland deltagarna.

Under 2015 har nätverket för kvalitet och styrning träffats 4 gånger. Antalet närvarande har varit mellan 15-20 personer per möte. På varje möte har ett särskilt område kring kvalitet och/eller styrning diskuterats och värdkommunen har även presenterat sin målstyrningsmodell.

### **Nedan följer en sammanställning över årets möten och vilket särskilt ämne som diskuterats:**

Möte i Upplands Väsby den 24/3 - presentation av Upplands Väsby's erfarenheter av Kvalitetskryddan, ersättningsmodell för KFN i Upplands Väsby.

Möte i Sollentuna 21/5 - presentation av Sollentunas föreningsstödsutredning.

Möte i Vallentuna 22/9 - utbildning i sökmotorn Kolada samt diskussion om nyckeltal.

Möte i Nacka 26/11 - presentation av Svenskt kvalitetsindex (SKI).

Dessutom beslutades under mötet i Sollentuna att tillsätta en arbetsgrupp som särskilt skulle titta på nyckeltal och indikatorer som skulle kunna vara relevanta att jämföra mellan i stort sett alla kommuner. Avstamp togs i Södertörnsnätverkets nyckeltalsamling och medverkande kommuner i arbetsgruppen var Upplands Väsby, Nacka, Botkyrka, Sollentuna och Huddinge. Två arbetsgruppsträffar genomfördes och resultatet presenterades i Vallentuna. Resultatet blev en fortsatt dialog med representanten för Kolada och RKA kring vilka nyckeltal som kan införlivas i Kolada framöver. Arbetet ska följas upp under 2016.

## Nätverket för musik- och kulturskolechefer

Nätverket vänder sig till musik-och kulturskolechefer/rektorer i Stockholms läns samtliga kommuner; Botkyrka, Danderyd, Ekerö, Haninge, Huddinge, Järfälla, Lidingö, Nacka, Norrtälje, Nykvarn, Nynäshamn, Salem, Sigtuna, Sollentuna, Solna, Stockholm, Sundbyberg, Södertälje, Tyresö, Täby, Upplands Väsby, Upplands Bro, Vallentuna, Vaxholm, Värmdö och Österåker.

Vi har under året genomfört fyra gemensamma träffar för erfarenhetsutbyte, samarbete, samverkan, verksamhetsutveckling, informationsspridning och omvärldsbevakning. För att få se och uppleva mera av varandras musik- och kulturskolor har vi valt att förlägga dessa träffar på olika platser runt om i länet. Att inspireras av moderna smarta lösningar in nya kulturskolelokaler är mycket värdefullt! Årets träffar har ägt rum enligt nedan;

30 januari	Kulturskolan Stockholm/Kungsholmen
8 maj	Sigtuna kulturskola (med visning av den nya kulturskolan!)
25 september	Kulturskolan Stockholm/Medborgarplatsen
13 november	Järfälla kulturskola

Mötena har handlat om erfarenhetsutbyten kring arbetstidsavtalsfrågor, kompetensförsörjning, lönerörelsen, lönekriterier, ämnesintegrering, skapande skola och andra aktuella/angelägna frågor/dilemman/glädjeämnen medlemmarna vill dela/få resonera kring.

Vi har arbetat med omvärldsspaning – till exempel vad som händer på nationell respektive kommunal nivå efter valet. Vi har diskuterat frågan kring nationellt uppdrag den så kallade kulturskoleutredningen både gruppvis och tillsammans. Och inte minst utifrån material från Kulturskolerådet. Vi deltog i det samråd som kulturskoleutredningen bjöd in till i september.

Vi har rapporterat om och diskuterat regionalt samarbete och då framförallt i samband med Kommunförbundet Stockholms Läns utredning om regional idrott och kulturskola som konsultföretaget Kontigo genomfört och där vi har medverkat. Utredningen är gjord på initiativ av KSL och FSKF. För Kulturskolans del handlar det om, orkesterverksamhet av hög kvalitet, enstaka smala ämnen som film, nycirkus mm samt barn och unga med funktionsnedsättningar.

Vi har bjudit in RUM (Riksförbundet för Unga musikanter) för presentation och samtal om möjliga samarbeten och nätverk med musik- och kulturskolorna i länet.

Tillsammans med ”Nätverket för funktionshinderfrågor” arrangerade vi en kompetensutvecklingsförmiddag med rubriken Hur inkludera barn och ungdomar med neuropsykiatriska funktionsnedsättningar i *kulturverksamhet*? En föreläsning av Lasse Andersson som gav oss inspiration, kunskap och konkreta verktyg med tips på metoder och förhållningssätt som underlättar i arbetet så att verksamheten fungerar så bra som möjligt för personer med neuropsykiatriska funktionsnedsättningar.

Föreläsningen ägde rum den 28 oktober i Kulturskolan Stockholms lokaler i Hammarby Sjöstad och ca 140 personer deltog.

## **Veteraner**

Seniornätverket har 13 medlemmar. Seniorerna deltog traditionsenligt med delvis ett separat program vid årsmötet i Solna den 23 mars. Under hösten anordnades en sammankomst och ett studiebesök i Danderyd.

## **Mentorprogram**

FSKF:s mentorprogram startade i början av 2015. Hittills har fyra par adepter-mentorer startat upp. Ett adept-mentorpar ska enligt planen träffas ca 10-12 gånger under cirka 12-14 månader för att reflektera och utbyta erfarenheter som är kopplade till ledarskap och medarbetarskap inom verksamhetsområdet. Ett av paren har nyligen avslutat sitt åtagande, de andra pågår ännu. Resultaten är goda och programmet är givande för alla parter.

## **Regional samverkan**

Den viktigaste konkreta regionala samordningen som görs är FSKF's utbildningsverksamhet och erfarenhetsutbyte som kontinuerligt sker i vardagen.

Samarbetet med Stockholms idrottsförbund pågår löpande om regional samverkan gällande idrottsanläggningar. Under året har en stor konferens för fritidschefer och politiker genomförts samt ett antal träffar i styrgruppen. Under 2015 har modellen för konkret samverkan i den kommande friidrottshallen i Sollentuna tagit form.

Samverkan med landstingets kulturförvaltning ger goda effekter och samarbetet växer nu starkt i form av gemensamma satsningar och seminarier.

Förankringen hos Kommunförbundet Stockholms Län (KSL) har lett till att KSL under hösten 2015 genomfört en utredning med sikte på utvecklingen av regional idrottssamverkan och regionalt samverkande kulturskola.

Samverkan med SKL växer också och FSKF är ett viktigt bollplank för SKL:s tjänstepersoner.

## **Representation**

Olof Öhman har under år 2015 varit kontaktperson gentemot Stockholms Idrottsförbund och Sveriges Fritids- och Kulturchefer (SFK).

## **Övrigt**

Aktiviteter under år 2015 som särskilt bör nämnas:

- KSL:s utredning som genomfördes under hösten
- Chefsinternatet med tillfälle till fördjupning som genomfördes i november 2015.
- FSKF:s Mentorprogram som startats upp och nu är igång.
- Samverkan med landstingets kulturförvaltning och med länskulturinstitutionerna.
- Det fortsatta arbetet med regional idrottssamverkan.
- Forskningsprojektet om att mäta kulturens värden som startats upp i samverkan med Handelshögskolan, Stockholm.

Ett nytt förslag till verksamhetsplan för 2016-2017 har tagits fram som föreläggs årsmötet för beslut.

Styrelsen har fortsatt arbeta med föreningens ansikte utåt för att stärka FSKF som namn och begrepp. Föreningens hemsida, [www.fskf.nu](http://www.fskf.nu) har under året fortsatt att förbättras. Hela kursprogrammet finns utlagt på hemsidan dels i kronologisk ordning och under respektive verksamhetsflik.

## Slutord

FSKF är en verksamhetsfrämjande nätverksorganisation som anses som en av de allra bästa i kommunsverige. Föreningens arbete utgör stommen för regional samverkan inom kultur-, idrotts- och fritidsområdet i Stockholms län och Region Gotland. FSKF fyller en funktion som samordnande kunskapsorganisation som annars skulle saknas i området. Runt om i riket intresserar sig allt fler för FSKF och vill lära sig mer om hur man bygger upp en framgångsrik och effektiv nätverksorganisation.

FSKF:s rika och prisvärda kursutbud som är basen i vårt löpande arbete är idag en självklar del av kommunernas i Stockholms län vardagliga kunskapsutbyte. Kursutbudet växer sig starkare från år till år.

Det finns anledning att tro att föreningen kan fortsätta att stärka medlemsnyttan för alla som tar del. Under de senaste åren har ambitionen inom olika regionala utvecklingsprojekt höjts och olika grupperingar inom FSKF arbetar nu långsiktigt med att göra regionen ännu mer samverkande.

Styrelsen vill framföra ett varmt tack till alla som på olika sätt medverkat till föreningens verksamhet under år 2015. Tack till alla aktiva chefer/medlemmar i alla nätverk, tack till nätverkssamordnarna och kursanordnarna, tack till Inger Karlsson för det administrativa stödet och tack till Ola Ilstedt för arbetet med hemsidan.

Vi har all anledning att vara stolta över det arbete som bedrivs inom föreningen.

Torbjörn Neiman  
ordförande

Olof Öhman  
vice ordförande

Staffan Jonsson  
kassör

Berit Svedberg  
sekreterare

Pernilla Järveroth  
ledamot

Stefan Lindström  
adjungerad

Pekka Widergren  
adjungerad

Annica Dahlborn  
adjungerad

Ingela Hermansson  
adjungerad

Marion Hauge-Lindberg  
adjungerad

Birgitta Vinnå  
adjungerad

Emelie Joachimsson  
adjungerad

Perioden 2015-01-01 - 2015-12-31

Vald budget: FSKF 2015

Datum 16-01-18 Sida 1

	Vald period	Budget	Akkumulerat	Budget
Summa intäkter				
3000 Kursintäkter	559 550,00	85 000,00	559 550,00	85 000,00
3100 Medlemsavgifter	9 600,00	10 000,00	9 600,00	10 000,00
3101 Årsavgift senior	1 800,00	0,00	1 800,00	0,00
3199 Övriga intäkter	8 000,00	0,00	8 000,00	0,00
Summa intäkter	578 950,00	95 000,00	578 950,00	95 000,00
Övriga rörelsekostnader				
5890 Konferenser	-44 102,18	-20 000,00	-44 102,18	-20 000,00
6000 Kurskostnader	-400 644,50	0,00	-400 644,50	0,00
6070 Representation	-699,00	0,00	-699,00	0,00
6150 Trycksaker	0,00	-25 000,00	0,00	-25 000,00
6250 Postbefordran	-2 034,00	0,00	-2 034,00	0,00
6490 Övr förvaltningskostnader	-25 611,00	-17 000,00	-25 611,00	-17 000,00
6540 IT-tjänster	-14 125,00	-25 000,00	-14 125,00	-25 000,00
6570 Bankkostnader	-1 127,00	0,00	-1 127,00	0,00
7810 Avskriv kundfordran	-200,00	0,00	-200,00	0,00
Summa Övriga rörelsekostnader	-488 542,68	-87 000,00	-488 542,68	-87 000,00
Beräknat resultat	90 407,32	8 000,00	90 407,32	8 000,00

Verifikationsnummer: 1 - 496

Perioden 2015-01-01 - 2015-12-31 Belopp Kr

Datum 16-01-18 Sida 1

	IB	Förändring	UB
Tillgångar			
1510 Kundfordringar	48 200,00	-26 850,00	21 350,00
1790 Övr förutbet kost upplup intäk	0,00	18 000,00	18 000,00
1799 Observationskonto	0,00	-100,00	-100,00
1940 Bank	214 320,17	106 152,32	320 472,49
Summa Tillgångar	262 520,17	97 202,32	359 722,49
<b>SUMMA TILLGÅNGAR</b>	<b>262 520,17</b>	<b>97 202,32</b>	<b>359 722,49</b>
Skulder & Eget Kapital			
2091 Balanserat vinst/förlust	-212 860,55	0,00	-212 860,55
2098 Vinst/förlust föregående år	-21 984,62	0,00	-21 984,62
2440 Leverantörsskulder	-27 675,00	11 205,00	-16 470,00
2999 Övr uppl kostn/förutbet int	0,00	-18 000,00	-18 000,00
Summa Skulder & Eget Kapital	-262 520,17	-6 795,00	-269 315,17
<b>SUMMA SKULDER OCH EGET KAPITAL</b>	<b>-262 520,17</b>	<b>-6 795,00</b>	<b>-269 315,17</b>
Beräknat resultat	0,00	90 407,32	90 407,32

Verifikationsnummer: 1 - 496

2016-02-04

**REVISIONSBERÄTTELSE**

Vid granskning av Föreningen Storstockholms Kultur- och Fritidscheferers räkenskaper för tiden 2015-01-01--2015-12-31 har vi funnit dessa i god ordning, intäkter och kostnader är styrkta med verifikationer, det kvarstående värdet på bank har kontrollerats.

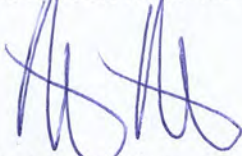
Mot förvaltningen och föreningens verksamhet i övrigt enligt förda protokoll finns enligt oss ingen anledning till anmärkning. Därför föreslår vi årsmötet

att resultat och balansräkningen fastställs

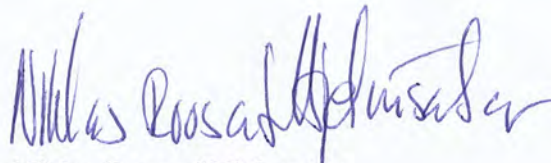
att resultatet disponeras i enlighet med styrelsens förslag

att styrelsens ledamöter beviljas ansvarsfrihet för räkenskapsåret

Stockholm 2016-02-08



Anders Mebius  
Revisor



Niklas Roos af Hjelmäter  
Revisor

# Verksamhetsplan för FSKF 2016 – 2017

## Verksamhetsidé

Föreningen Storstockholms kultur- och fritidschefer är en regional samverkansgrupp för kommunala förvaltningschefer inom kultur, idrott och fritid i Stockholms län samt Gotlands kommun.

Föreningens ändamål är att arbeta för regional samverkan och påverkan inom kultur, idrott och fritid. Genom kurser, konferenser, studiebesök och andra möten medverkar föreningen till kompetensutveckling och utbyte av erfarenheter.

Inom föreningen kan bildas nätverk inom föreningens intresseområden. Medlemmar i dessa nätverk har inte formellt medlemskap i föreningen, men kan medverka till och delta i det kursutbud som föreningen varje år presenterar, och på andra sätt bidra till en verksamhetsutveckling inom föreningens intresseområde. Styrelsen godkänner och fastställer nätverk verksamhet ska redovisas i föreningens verksamhetsplan och verksamhetsberättelse.

## Verksamhetspunkter 2016-2017

1. Föreningen ska under år 2016 och 2017 genom kunskapsutbyte av olika slag utveckla kommunernas metoder för att nå nya grupper av besökare i verksamheterna. Ansvarig: Styrelsen
2. Föreningen ska under år 2016 och 2017 genom kunskapsutbyte av olika slag stärka kommunernas metoder för att skapa innovativa mötesplatser. Ansvarig: Styrelsen
3. Under år 2016 och 2017 ska föreningen etablera en operativ funktion för regional samverkan tillsammans med Kulturförvaltningen vid Stockholms Läns Landsting. Samarbetet koncentreras i första etappen till regional utveckling av idrottsanläggningar och kulturskolor. Ansvarig: Torbjörn Neiman och Olof Öhman
4. Under 2016 ska närmare utredas möjligheterna att åstadkomma likaartade regler för säsongperioder inom idrotten samt hur bidrag och lokalupplåtelse ges till föreningar med medlemmar ifrån olika kommuner. Ansvarig: styrgruppen för regional idrottssamverkan.
5. Föreningen ska under år 2016 genom värdkommunen starta den första större regionala idrottsanläggningen, en inomhus friidrottshall i Sollentuna kommun. Ansvarig: Niklas Roos af Hjelmsäter och styrgruppen för regional idrottssamverkan.
6. Föreningen ska inom ramen för det forskningsprojekt som görs tillsammans med Handelshögskolan i Stockholm hålla kvalitetsseminarier och utvecklingsmöten för att bättre koppla den dagliga verksamheten till aktuell forskning. Ansvarig: Pernilla Järveroth och Staffan Jonsson

7. Föreningen ska fortsätta satsningen som startade 2014 med att stärka kulturens, fritidens och idrottens inflytande och delaktighet i stadsutvecklingsfrågor. Ett seminarium har redan hållits i januari 2016. Ansvarig: Styrelsen
8. Föreningen ska under år 2016 och 2017 i dialog med socialförvaltningarna i länets kommuner utveckla en modell för förbättrad ledsagning till aktiviteter på fritiden för personer med funktionsnedsättning. Ansvarig: Nätverket för funktionshindersfrågor
9. Föreningen ska genomföra FSKF:s 50-årsjubileum år 2016. Jubileumsfirandet ska på ett framåtsyftande sätt tillvarata historisk kunskap och bygga en plattform för framtida framgång. Ansvarig Staffan Jonsson, Pernilla Järveroth och Tomas Dennerby.
10. Strategiskt forum. Föreningen ska under 2017 fortsätta utveckla den form av chefsmöte som provades och genomfördes i november 2015. Det är viktigt att bereda tid för chefsgruppen att i lite längre pass arbeta tillsammans med strategiska utvecklingsfrågor. Ansvarig: Torbjörn Neiman.

Styrelsen 2016-02-18

# BUDGET FSKF ÅR 2016

## Intäkter

Kursverksamhet nettointäkt	75 000 kr
Medlemsavgifter	10 000 kr

**Summa** **85 000 kr**

## Kostnader

Trycksaker/porto	20 000 kr
Förvaltning	25 000 kr
Jubileum/allmänt	50 000 kr
IT-tjänster, utveckling av	25 000 kr

**Summa** **120 000 kr**

**Beräknat resultat netto 2016** **-35 000 kr**